

Le Mag' de l'AG



Rapport d'activités 2025

5 communes
35 activités et services
993 adhérents
202 bénévoles



Centre social ULAMIR e Bro Glazik

33 rue Laennec 29710 Plonéis

02 98 91 14 21 - contact@ulamir-ebg.org - www.ulamir-ebg.org

LE MOT DU PRÉSIDENT



Hervé d'Hervé
Présentation étude du territoire
Mars 2025 - Pluguffan

Avant de commencer, je remercie les élus des municipalités qui en tant que membres de droit, ont agi pour la mise en œuvre du projet social de l'Ulamir durant le dernier mandat. Je salue les nouveaux élus et maires des 5 communes, nous serons à vos côtés pour dynamiser et développer le projet d'animation sociale, sur le territoire, dans chaque commune et avec la Communauté d'Agglomération QBO.

L'année 2025 a été riche en renouvellement de conventions et d'agréments. Elle aura été aussi l'année de validation du projet associatif. De plus, depuis le 1er janvier 2025, l'Ulamir e Bro Glazik est adhérente à la fédération des Centres sociaux de Bretagne.

Le Conseil d'Administration a été mobilisé durant plusieurs mois pour élaborer un nouveau projet associatif. Un groupe de travail s'est rencontré lors de 6 réunions pour réfléchir à son contenu :

- L'historique de l'association créée de la volonté des municipalités
- Les valeurs : l'éducation populaire qu'est ce que cela recouvre ? Quelle définition pouvons-nous élaborer pour qu'elle prenne sens pour les adhérents ?

L'Ulamir E Bro Glazik vise à favoriser la vie de chacune et de chacun dans la dignité, à aider chacun et chacune à construire sa place dans la société avec ses différences et à contribuer au vivre ensemble dans une démocratie laïque, vivante et solidaire.

Des objectifs :

- Développer le lien social,
- Permettre l'accès aux loisirs, à la culture et aux droits, pour tous et par tous,
- Favoriser l'émancipation individuelle,
- Encourager l'action collective

Des perspectives pour structurer l'avenir :

- En confortant l'existant et en l'adaptant aux évolutions et au contexte social et économique,
- En développant sa visibilité sur le territoire,
- En faisant évoluer l'offre en particulier autour du vieillissement des habitants du territoire,
- En se mobilisant afin d'être partenaire et acteur des évolutions structurelles.

Ce projet associatif, synthétisé dans le flyer a été un travail collaboratif des membres du Conseil d'Administration et des salariés, que je remercie pour leur implication.

En parallèle David CHEMIN et Cindy LE SAUX ont mobilisé leur temps et leur énergie pour conduire la démarche afin d'obtenir le renouvellement de l'agrément centre social auprès de la CAF et de la convention avec la communauté d'agglomération QBO pour la période 2026 à 2029 inclus.

La CAF a élaboré un cahier des charges centre social pour valider le projet qui lui est soumis. Cette procédure s'est déroulée sur 14 mois. Elle a mobilisé les salariés, les partenaires, le Conseil d'Administration, pour dans un premier temps, effectuer le bilan du projet social 2022-2025. Le cabinet Compas de Nantes, mandaté par QBO pour analyser les évolutions sociales et économiques de l'agglomération, a fait une présentation de l'évolution sociologique et économique du territoire d'intervention de l'Ulamir le 1er mars. Les habitants, les municipalités ont pu participer à cette information. Nous remercions les familles, les personnes ayant pris le temps de répondre à l'enquête, pour évaluer les attentes et les besoins de la population.

Le nouveau projet du centre social s'appuie sur 4 axes :

- Animer la vie sociale
- Accompagner toutes les périodes de la vie
- Être un lieu de ressources
- Développer le partenariat sur le territoire

En fin d'année 2025, le Conseil d'Administration de la CAF a validé ce nouveau projet social et renouvelé notre agrément centre social pour la période 2026/2029. En décembre 2025, le Conseil Communautaire de QBO a également validé la convention de financement de l'Ulamir E Bro Glazik pour 4 ans, en s'appuyant sur le projet du centre social 2026/2029.

L'année 2025 a été la première année de la collaboration avec la Fédération des Centres Sociaux de Bretagne. Cette année a permis aux salariés de bénéficier des rencontres de groupes de professionnels (comptabilité, coordination famille, directeurs...) et à des bénévoles de participer à des journées à thème entre les centres sociaux. L'un des permanents de la fédération a animé la journée annuelle entre les administrateurs et les salariés le 7 octobre 2025, afin de mieux connaître leur organisation. La présence de la fédération est un atout pour soutenir la réflexion de Conseil d'Administration en particulier lors du renouvellement de l'agrément. Elle permet de disposer d'un regard sur d'autres pratiques et expériences.

Depuis septembre 2025 nous sommes 993 adhérents. Les enfants, les jeunes, les familles, les adultes, les seniors et les associations ont bénéficié des services, animations, activités, formations, ALSH, Ludothèque, espaces jeunes, groupes autogérés soit 6623 usagers, 187 familles et 34 associations.

L'absence de subvention du Conseil départemental pour l'année 2025 vers l'environnement a augmenté le déficit de ce secteur. Sa fragilité s'est accentuée avec les

soucis de santé de Manon RUEL à qui nous souhaitons que l'accompagnement médical lui permette de trouver une plus grande sérénité personnelle. Nous n'avons pu répondre à nos engagements envers les écoles et maintenir le « club des jeunes explorateurs » en fin d'année. La situation financière de ce secteur a conduit, malheureusement, le Conseil d'Administration à mettre fin au projet dans ce format et nous élaborons un nouveau cadre d'intervention afin de poursuivre l'action autour des questions de l'environnement. En trente ans, quatre animateurs ont sensibilisé des milliers d'élèves, de jeunes et d'adultes à la préservation de notre environnement.

La convention pour l'Accueil de Loisirs Sans Hébergement de Guengat, le mercredi et les vacances scolaires, entre les communes de Guengat, Plonéis et Plogonnec a été renouvelé pour 3 ans. L'ALSH de Plogonnec a inauguré ses nouveaux locaux en mars 2026. En 2025, nous constatons que le nombre d'enfants accueillis correspond aux chiffres d'avant COVID. Les mairies s'interrogent quant à ouvrir l'accueil d'enfants à des communes limitrophes, dans le cadre de conventions. L'accompagnement des équipes d'animateurs est essentiel. Je remercie Florence GOURMELEN pour sa réactivité pour mobiliser ses équipes afin de répondre aux interrogations des familles et de tout mettre en œuvre pour garantir la sérénité et la sécurité des enfants.

Le nombre d'enfants accueillis dans l'ALSH lors des vacances scolaires de Pluguffan, dirigé par Sylviane LE MAUX, est stable. Cependant, nous constatons que dans les 2 ALSH le nombre de familles qui inscrivent leurs enfants augmente et le temps de présence de chaque enfant diminue. Une évolution dans les modes de garde et leur coût pour les familles. En début d'année et avant chaque période de vacances, Florence GOURMELEN et Sylviane LE MAUX réunissent les animateurs BAFA et les stagiaires, pour construire une cohérence d'équipe. Elles préparent les animations en s'appuyant sur différents thèmes comme "le secret de la citrouille d'or ou la magie du petit peuple de la forêt". Ces rencontres de préparation sont essentielles afin de rappeler le cadre et la responsabilité de l'animation auprès des enfants. Elles organisent des animations inter-ALSH en y associant l'ALSH de Plogonnec. La réorganisation administrative mise en place en 2024, a soulagé la charge de travail pour les 2 directrices. Isabelle CUYAUBERE gère le suivi administratif et financier auprès des familles.

L'Ulamir s'est mobilisée pour maintenir la continuité de l'animation sociale auprès de jeunes. Actuellement Abigaël McCAVITT et Dimitri LALOUÉ accompagnent les jeunes adolescents pour valoriser, développer leurs projets.

Après 30 ans des espaces jeunes, les municipalités de Pluguffan, de Plonéis et de Plogonnec ont sollicité l'Ulamir pour réfléchir au projet d'animation sociale de la jeunesse sur leur territoire respectif. Elles s'interrogent quant aux évolutions des attentes des jeunes et à l'adaptation nécessaire des missions confiées à l'Ulamir. La convention complémentaire précédemment signée avec la commune de Pluguffan a été intégrée dans la convention intercommunale. Les directeurs-animateurs ont adapté leur temps d'intervention.

Par son projet d'Animation Collective Famille agréé par la CAF, l'association s'engage à animer des actions vers les familles. "Les Échappés Belles" évoluent. Depuis septembre Cindy LE SAUX propose les Samedis en familles. Stéphanie MOURRAIN participe aux actions vers les familles et construit des animations en partenariat avec les EHPAD et les établissements médico-sociaux du territoire, adaptées aux résidents de ces structures médico-sociales. Le secteur famille/ludothèque a permis à 27 personnes de participer à un week-end le 9/10/11 mai à l'Île de Batz. Le 25 et 26 mai Stéphanie MOURRAIN a organisé les Ludobrick à Pluguffan : 2 500 visiteurs durant le week-end. Le loto du 9 juillet à Plogonnec a dégagé du financement pour des achats de jeux pour la Ludothèque et du matériel pour l'accueil et l'animation auprès des familles.

Sous l'égide de QBO, soutenu par le vice-président de QBO, Didier LE ROY, le secteur famille, Cindy LE SAUX et Stéphanie MOURRAIN, ont organisé la journée d'ouverture de la semaine de la parentalité à la salle Dourigou à Plonéis le 04/10/2025. 490 personnes ont participé à cette manifestation.

Trois séjours aventures ont été proposés cet été 2025 : 1 à Cancale et les 2 autres à Arradon. Nous n'avons pas eu de candidat au poste de direction, les salariés permanents, Florence GOURMELEN et Abigaël McCAVITT se sont organisées pour être disponibles à l'encadrement des séjours. Les 3 séjours étaient référencés sur le portail nouvellement mis en place par la CAF, pour gérer les aides

aux séjours pour les familles. Les 2/3 des participants étaient du territoire de QBO. Les familles ont apprécié le projet impliquant les jeunes dans la prise en charge du quotidien.

Le nombre d'adhérents inscrit aux activités encadrées est en légère augmentation. Une offre supplémentaire de gym a été mise en place salle Ker Anna à Ergué Gabéric pour répondre aux demandes. Depuis 20 ans l'Ulamir avait une offre de sophrologie. Le dernier groupe se réunissait le samedi matin à Plogonnec. Malgré les relances par Anais ROBERT, nous avons dû mettre fin à cette activité par manque de participants depuis plusieurs années.

Un groupe de sport santé est proposé à Plonéis. Cette activité obtient un financement spécifique afin de permettre aux personnes ayant une santé fragile de pouvoir suivre des cours adaptés à leurs besoins et capacités.

Les groupes auto-gérés se développent, à ce jour 9 groupes s'organisent pour mener leur projet de la marche loisir au four à pain, de la photo à la peinture, de la couture aux échecs. En 2025, trois nouveaux groupes ont vu le jour. Quatre personnes qui se réunissaient régulièrement pour chanter, ont sollicité l'Ulamir afin de disposer d'une salle et ouvrir leur groupe à d'autres participants. Alain ROUILLET a porté le projet d'un « groupe tarot » qui s'est réuni dès le mois d'avril dans une salle au Pouldu à Pluguffan. Éric DELAIRE a initié un groupe d'échecs le mercredi à 17h à PLOGONNEC, il attend de nouveaux volontaires pour continuer d'étoffer son groupe.

Le développement des groupes auto-gérés nous a conduits à proposer des règles de fonctionnement communes. L'objectif est de maintenir l'autonomie de chaque groupe dans son organisation, de structurer les liens avec le siège. Elles prévoient la désignation d'un référent, un interlocuteur auprès des salariés et dispose d'un accès au suivi budgétaire du groupe. En effet, chaque groupe peut s'il le souhaite, disposer de fonds propres, en fonction des besoins qu'il détermine et solliciter Morgane LOUBOUTIN, la comptable-gestionnaire.

Une rencontre a été proposée aux interlocuteurs des groupes d'activité, désignés chaque année lors du pot d'accueil en début d'année. Certaines activités ont poursuivi les initiatives pour favoriser des liens entre les participants, de nouvelles actions ont été proposées comme une rencontre café, même en l'absence de l'animateur. Nous ne pouvons qu'encourager les groupes dans cet esprit d'une plus grande convivialité. Anais ROBERT est l'interlocutrice des activités et groupes autogérés. Elle a souhaité s'orienter vers de nouvelles perspectives. Avec l'ensemble du Bureau et du Conseil d'Administration, nous la remercions pour la qualité de son travail, sa disponibilité, sa réactivité et son écoute dans les missions qui lui ont été confiées. Nous te souhaitons bon vent dans tes nouveaux projets.

Par le réseau Guid'asso, l'Ulamir est agréée centre ressource pour les associations. Pour répondre à l'évolution des attentes et des besoins des différentes associations du territoire nous développons chaque année une offre de formation souple et variée en direction des bénévoles (gestes qui sauvent, animations de réunion participative...). Ces temps de formation sont aussi des moments de convivialité et d'échanges entre les bénévoles associatifs du territoire, confrontés à des interrogations similaires. Céline DESARTHE est à l'écoute des dirigeants associatifs pour construire ces formations mais aussi pour les orienter vers des interlocuteurs spécifiques ou encore pour répondre aux besoins en matériel, en conception ou impression de divers documents.

La municipalité de Plogonnec a sollicité l'Ulamir pour être porteur du vide jardin qu'elle avait organisé une première fois en 2024. Aurélie CHEVALIER a coordonné le projet 2025 et animé le groupe de bénévoles et d'élus qui ont piloté l'organisation du vide jardin 2025. Des particuliers et quelques professionnels ont vendu leurs plants ou produits. D'autres personnes ou associations ont proposé des animations durant cette journée. De nombreux adhérents se sont impliqués dans l'organisation et ont été présents pour assurer le bon déroulement de la manifestation : merci à tous.

Le Conseil d'Administration et le Bureau ont demandé à David CHEMIN, le directeur de veiller au dynamisme du projet social et aux équilibres financiers. Le Conseil d'Administration soutient les salariés qui ont montré leur capacité d'adaptation et leur réactivité pour rechercher une continuité dans les animations auprès de la population du territoire.

L'année 2025 a été marquée par l'absence pour maladie de plusieurs salariés. Nous voulons offrir une qualité et une continuité dans nos actions. La gestion au quotidien montre de grandes difficultés pour répondre à cette exigence. Le Conseil d'Administration a été conduit à prendre des décisions difficiles pour garantir les équilibres financiers. Ces décisions ne sont pas sans conséquence pour les salariés. Cette situation est un des facteurs du bilan financier de l'année 2025, à l'équilibre. Il est nécessaire de poursuivre l'évolution du projet avec nos partenaires dans le cadre des moyens qui nous seront alloués.

L'évolution du contexte des moyens financiers des collectivités locales, a des conséquences pour le secteur associatif. L'Ulamir réduit la voilure et donc les interventions avec les habitants. Cependant les besoins d'une offre d'animation sociale sont repérés par les salariés et partenaires. Comment adapter et développer les propositions à la population, pour répondre aux besoins, à l'évolution démographique ?

La municipalité de Plonéis a pour projet un réaménagement du bourg, le bâtiment du siège est concerné. La maison mitoyenne est vacante suite au décès de la propriétaire et la commune a exercé son droit de préemption. Lors de nos rencontres pour le suivi de la convention pluriannuelle avec les cinq maires et QBO, nous avons plusieurs fois interpellé les partenaires pour construire un projet de relogement du siège. Un bâtiment accueillant à la fois le siège administratif et des animations serait un équipement structurant pour les 5 communes. Mais cet équipement doit avant tout être intégré dans un projet de fond, porté par une réelle politique de développement social sur le territoire. A plusieurs reprises, il a été dit, à juste titre, que cette réflexion devait se faire avec les nouvelles équipes municipales et communautaires. C'est chose faite, les nouveaux élus sont en place, nous ne manquerons pas de rappeler ces enjeux forts pour le territoire et répondrons présents pour contribuer à construire des réponses adaptées aux besoins et tenant compte des moyens mobilisables.

Nous pouvons constater le dynamisme de l'Ulamir, porté par l'investissement des salariés et des bénévoles. Le Conseil d'Administration de l'Ulamir entend poursuivre et développer l'implication du centre social auprès des habitants des cinq communes de son territoire, avec un partenariat constructif avec les nouvelles équipes municipales et QBO.

SOMMAIRE

Quelques chiffres sur 2025	p.4
Faisons connaissance	p.6
Le territoire	
Notre projet	
Nos agréments	
Le Centre social	p.6
L'équipe	p.7
Trombinoscope	p.8
Nos partenaires	p.10
Nos adhérents et usagers	p.11
Le soutien associatif	p.12
Appui matériel, informatique, administratif	
Le Forum des associations	
Les actions de formation	
Le réseau Guid'Asso	
Les activités de loisirs	p.14
Les loisirs proposés	
Le dispositif TILT	
Les expositions	
Les temps d'échanges	
Les stages Atout sport	
L'environnement	p.16
Les accueils de loisirs	p.18
L'accueil périscolaire de Guengat	
Les accueils de loisirs de Pluguffan et Guengat	
Temps forts inter-als	
L'équipe d'animation	
Le projet pédagogique et les objectifs éducatifs	
Les camps aventure	
La jeunesse	p.20
Un travail global	
Le fonctionnement	
L'équipe d'animation	
2025, l'année de la découverte !	
Les prochains rendez-vous !	
La famille	p.22
Les échappées belles	
Les mercredis des tout-petits	
Les samedis en famille	
Les semaines de la petite enfance	
La récréathèque	
Les sorties en famille	
Les week-end famille	
Les ateliers cuisine	
Loto des familles	
Les semaines de la parentalité	
Les enfants sont des princes	
La ludothèque	p.24
De la quantité...	
Un lieu	
De la qualité...	
De l'intercommunalité...	
Des temps forts sur toute l'année	
La revue de presse 2025	p.25

QUELQUES CHIFFRES SUR 2025

34 associations
adhérentes

6623 usagers

993 adhérents

36 activités et services

- 2 accueils de loisirs
- 1 accueil périscolaire
- 3 espaces jeunes
- 1 ludothèque
- 25 activités de loisirs
- Stages Atout sport et autres
- Animation famille
- Animation environnement
- Soutien associatif

29 salariés
soit 14,66 équivalents
temps plein

202 bénévoles

- 5 705 heures de bénévolat
- Valorisation de l'implication des bénévoles : 95 867€

914 939 €
de budget
global

- Ressources propres : 255 448 € (adhérents, usagers, prestations)
- Communes : 205 464 € (ALSH, Jeunesse, ludothèque)
- QBC : 202 795 € (pilotage, Atout sport)
- CAE : 205 952 € (Centre social, famille, jeunesse, enfance...)

40 000
kms parcourus

689 enfants en alsh



11 expositions



1526 jeux à la ludo'

1 formation pour les bénévoles associatifs



111 adhérents en espaces jeunes



68 jeunes en camps aventure



284 enfants accueillis en stage de loisirs



3000 usagers de la ludo'

30 ans d'actions d'éducation à l'environnement



25 activités de loisirs



187 familles bénéficiaires du secteur famille

FAISONS CONNAISSANCE...

Le territoire

Depuis 1982, notre association intervient sur les communes de Plogonnec, Guengat, Plonéis, Pluguffan et Plomelin, qui font partie de la communauté de communes de Quimper, Quimper Bretagne Occidentale.



Notre projet

L'Ulamir contribue au dynamisme d'un territoire rural et péri-urbain en pleine évolution. Défendant l'éducation populaire et la laïcité, c'est également un Centre Social intercommunal et itinérant qui agit au plus près des habitants, et avec l'implication du plus grand nombre, toutes générations et origines confondues.

Une équipe de bénévoles et de salariés évalue les besoins et travaille avec de

nombreux partenaires pour y répondre (Quimper Bretagne Occidentale, Communes, CAF, Conseil Départemental,...)

Les actions, que ce soit des services ou des activités, sont alors organisées pour être les plus accessibles possibles et équilibrées sur le territoire, en complémentarité des actions communales ou associatives existantes.

Quels que soient les thèmes, nos actions permettent ou créent de l'échange, de la rencontre, du lien social, de l'épanouissement individuel et collectif, au service d'un vivre ensemble dynamique et participatif. Cela se concrétise par 4 objectifs inscrits dans les statuts de l'association :

- 1 - Favoriser la participation des habitants à la vie locale dans le cadre du projet Centre Social,
- 2 - Étudier les besoins dans le domaine socio-éducatif et informer les collectivités locales des réalisations souhaitables,
- 3 - Mettre en place des actions répondant à ces besoins ou aux attentes de partenaires, sans concurrencer les associations existantes,
- 4 - Aider les associations locales dans leurs tâches d'animation.

Le premier de ces 4 objectifs a été

ajouté aux statuts en 2019, afin que les habitants soient davantage au cœur du projet Centre Social.

Nos agréments

Nous avons également les agréments "Sport" et "Jeunesse Education Populaire" avec le Service Départemental à la Jeunesse, à l'Engagement et aux Sports.

L'agrément JEP permet à l'Etat de reconnaître et valoriser les activités des associations concernées dans le domaine de la jeunesse et de l'éducation populaire. Certaines dispositions légales s'adressent spécifiquement aux 17 000 associations agréées JEP en France,

Notre structure s'inscrit dans le champ de l'Économie Sociale et Solidaire, nous sommes agréés Entreprise Solidaire d'Utilité Sociale.

L'agrément ESUS permet avant tout aux structures de l'ESS de valoriser leurs activités et de bénéficier d'accès privilégiés à des dispositifs d'aides et de financement. Il constitue une reconnaissance officielle et exigeante (critères stricts, durée limitée) qui permet aux structures de l'ESS qui en bénéficient de se démarquer et de valoriser leurs activités auprès de leurs partenaires publics et privés.

LE CENTRE SOCIAL

Les bénévoles et les professionnels de notre Centre Social Rural et Itinérant cherchent à accompagner les habitants dans leur vie et leurs projets. Au travers de services ou d'actions, nous cherchons systématiquement à développer la participation des usagers, qu'ils soient ponctuels ou réguliers. Nous cherchons à développer le lien social entre les nouveaux arrivants et les habitants déjà présents.

Notre fonctionnement est forcément différent de celui de Centres Sociaux

de petites villes ou de quartiers. Nous faisons près de 40 000 km par an pour être au plus près des habitants. Cela représente 35 % d'un temps plein passé sur les routes par les bénévoles et les professionnels, qui vont au devant des usagers. Nous ne pouvons pas centraliser nos actions en un seul lieu de vie qui aurait pourtant une image extérieure dynamique. Notre action semble ainsi parfois diluée car elle est éclatée sur 20 lieux d'animation différents sur une amplitude de 60 h par semaine.

Le contact avec les habitants et les

acteurs communaux demande du temps et de l'implication quotidienne pour que nous soyons connus et reconnus.

Cependant le siège de l'association à Plonéis est un lieu d'accueil important qui permet de rencontrer les habitants du territoire, d'entendre leurs demandes et d'analyser leurs besoins. Nous attachons une grande importance à accueillir les gens et à prendre le temps de discuter avec eux quand ils entrent dans les locaux pour voir les expositions, s'inscrire à une activité ou

demander un renseignement.

La CAF et QBO nous accompagnent sur la mise en œuvre du projet Centre Social. Agréé pour une durée de quatre ans, celui-ci vient d'être revu au terme d'une démarche partagée. En lien avec les partenaires et des habitants, administrateurs et salariés ont tout d'abord observé l'évolution du territoire ainsi que les besoins et attentes des habitants. Nous avons ensuite défini un projet s'articulant autour de 4 axes :

- Animer la vie sociale
- Accompagner toutes les périodes de la vie
- Etre lieu de ressources
- Développer le partenariat

Cela se décline ensuite en 29 actions transversales qui se déploieront sur la période de début janvier 2026 à fin décembre 2029.

Notre Centre Social a créé les centres de loisirs, les espaces jeunes, l'animation famille. Si certaines de ces actions sont maintenant devenues des services publics,

c'est que nous ne nous étions pas trompés, et que nous avons pu répondre aux besoins des habitants. Les besoins repérés aujourd'hui tournent notamment autour de l'accès aux droits ou l'accompagnement au vieillissement. Si les marges de manœuvre financières sont plus contraignantes, pour innover et traiter ces besoins repérés, il faut un projet construit en lien avec les politiques locales, ce que nous alimenterons dès l'issue des élections municipales 2026.



L'ÉQUIPE

L'Ulamir e Bro Glazik est une association loi 1901 gérée par un Conseil d'Administration qui se réunit 4 à 5 fois par an.

Ce conseil est composé de 20 personnes, représentantes d'adhérents, d'associations et de collectivités locales. Au sein du Conseil d'Administration, sont élus 10 membres du Bureau qui se réunissent plus régulièrement pour les décisions courantes.

En fonction des sujets, des bénévoles participent également à des animations ou à des groupes de réflexion. De bénévoles d'activités à administrateur, plusieurs niveaux d'implication sont possibles. Toutes les bonnes volontés seront d'ailleurs accueillies comme il se doit...

En fin d'année 2025, l'équipe salariée est composée de 29

personnes, dont 27 en CDI, et 2 CDD de remplacement, comprenant l'équipe de base et les animateurs culturels et de loisirs. Cela représente 14.6 équivalents temps plein (ETP). De plus, 111 contrats de travail CEE pour un total de 1 176 jours de travail ont été conclus pour nous adapter aux besoins des habitants.

LES MEMBRES DU BUREAU

Mars 2026



Hervé d'HERVÉ
Président



Jean-Loup THOMAS
Vice-Président



Jean-Claude DERRIEN
Trésorier



Dominique PERSON
Vice-trésorière



Marie-Hélène LE COZ
Secrétaire



Armelle LE BERRE
Secrétaire-adjointe



Laura VAN GOETHEM
Membre



Christine FLOCHLAY
Membre



Henri ÉTANG SALÉ
Membre



Véronique PLOUHINEC
Membre

LES SALARIÉS DE L'ÉQUIPE DE BASE



Céline DESARTHE
Secrétaire



David CHEMIN
Directeur



Morgane LOUBOUTIN
Comptable



Isabelle CUYAUBERE
Assistante administrative



Anaïs ROBERT
Coordinatrice loisirs et communication



Cindy LE SAUX
Référente famille



Stéphanie MOURRAIN
Ludothécaire



Manon RUEL
Animatrice environnement



Abigail McCavitt
Directrice-Animatrice Jeunesse



Séverine BARAT - Dimitri LALOUÉ
Directeur-Animateur Jeunesse



Florence GOURMELEN
Directrice de l'accueil de loisirs de Guengat



Sylviane LE MAUX
Directrice de l'accueil de loisirs de Pluguffan



Aurélie CHEVALIER
Stagiaire BPJEPS



Maryse LE NAI
Agent de service et d'entretien

LES ANIMATEURS D'ACTIVITÉS DE LOISIRS



Dominig BOUCHAUD
Qi Gong



Aude GASSIE
Qi Gong



François HASCOËT
Harpe celtique



Samuel QUÉRÉ
Gym d'entretien et
forme santé



Nicolas POULHAZAN
Gym enfants et adultes



Aurélie LE LAY
Arts plastiques



Corinne MERRIEN
Anglais



Catherine VIRET
Euphonie gestuelle



Céline LE GUELLEC
Yoga Hatha



Clément FRANCOIS
Gym enfants et gym
forme santé



Maïté LACROIX
Pilates et Cardio

LES ANIMATEURS D'ACCUEILS DE LOISIRS ET D'ACCUEIL PÉRISCOLAIRE



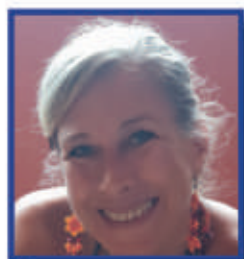
Julie DANIEL



Delphine RIOU



Eddy MEUNIER



Maïté LACROIX



Florence GOURMELEN



Sylviane LE MAUX

NOS PARTENAIRES



L'Ulamir met en œuvre son projet d'animation de la vie sociale auprès de la population du territoire des 5 communes en s'inscrivant dans différents réseaux et en collaboration avec de nombreux partenaires.

Par ces relations informelles, l'implication de l'Ulamir dans des réseaux ouvre à d'autres champs d'expertise, facilite la reconnaissance mutuelle, permet de se nourrir d'idées, de savoir-être et de savoir-faire. Ainsi notre projet social se conforte au contact d'autres acteurs. Il s'en trouve dynamisé et peut donc continuer à se développer.

L'Ulamir fait ainsi partie de plusieurs réseaux :

- **Co-construction de projet** : les Aires Terrestres Educatives, les Semaines de la Petite Enfance,
- **Participation à divers projets** : les Enfants sont des princes, la fête de la Pomme à Plomelin,
- **Dynamisation de l'offre** : les animations inter-ALSH, les animations inter-Espaces jeunes,
- **Prévention sociale** : Prévention spécialisée, CDAS, CCAS.

Certains réseaux sont des

espaces de soutien dans l'animation, la gestion administrative, financière et stratégique de l'association. Ils peuvent être aussi des partenaires lors de collaborations plus formelles : l'Union Bretonne pour l'Animation des Pays Ruraux (UBAPAR), Fédération des Centres Sociaux de Bretagne (FCSB)... Ils favorisent l'action collective et la reconnaissance institutionnelle.



L'Ulamir construit des projets avec les collectivités locales, en s'appuyant sur l'analyse de besoins, sur l'expertise de notre équipe de professionnels et sur les politiques municipales. Elle dynamise son projet d'animation de la vie sociale par un engagement à travailler ensemble, basé sur des objectifs partagés avec différents partenaires.

Ces relations sont formalisées par des conventions pluriannuelles qui prévoient les engagements réciproques : mises à disposition de locaux ou engagements financiers du côté des communes, mise en place des actions et animations du côté de l'Ulamir.

Il y a trois niveaux de conventionnements locaux :

- **Communal** : animation de la vie sociale
- **Intercommunal** : animation Jeunesse, ludothèque, ALSH

- **Communautaire** : convention d'objectifs pour le pilotage du projet global et le programme Atout Sports.



De nombreuses conventions avec la CAF facilitent par ailleurs l'accès aux loisirs et aux ALSH, ou encore accompagnent le déploiement du projet Centre Social et du Projet d'Animation Collective Famille.



L'Ulamir évolue donc dans un écosystème de plus de 40 partenaires et réseaux pour soutenir son projet au plus proche de la population.

A noter par ailleurs que l'Ulamir est également adhérente à l'UBAPAR (Union Bretonne pour l'Animation des Pays Ruraux), à la FNSMR (Fédération Nationale du Sport en Milieu Rural) et, depuis début 2026, à la Fédération des Centres Sociaux de Bretagne.



NOS ADHÉRENTS ET USAGERS

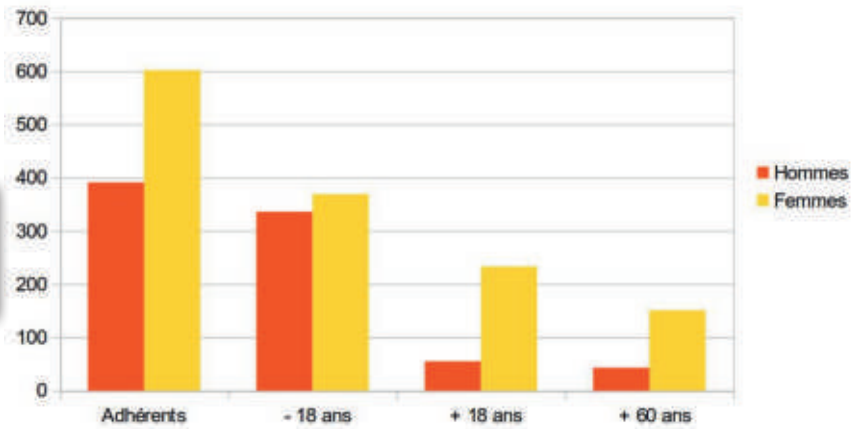
Sur l'année 2024/2025, l'Ulamir comptabilise 993 adhérents (contre 981 en 2023-2024), soit une légère hausse de 1.2 % par rapport à l'année précédente.

34 associations adhérentes
993 adhérents
6 623 usagers

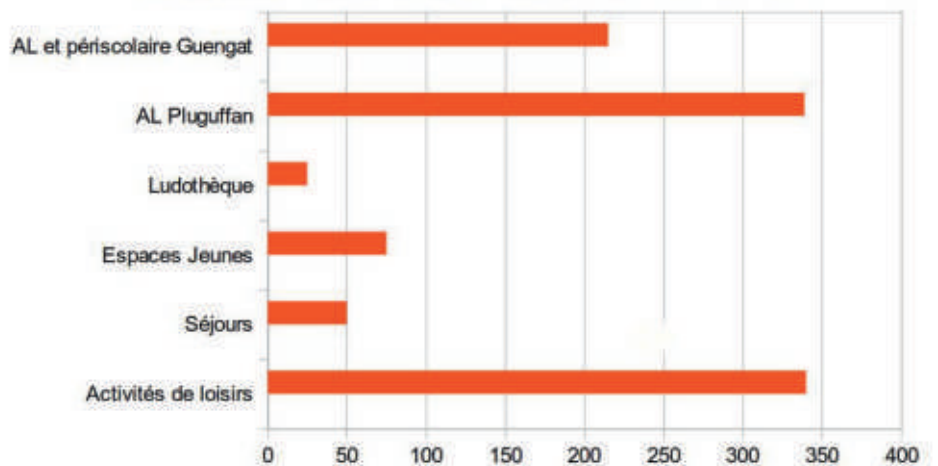
Les secteurs d'activités de l'Ulamir qui comptabilisent le plus de ces adhérents sont les deux centres de loisirs, les activités de loisirs et les espaces jeunes. Il est important de préciser qu'il est obligatoire d'adhérer à l'association pour participer à ces activités régulières.

Les autres secteurs comme la famille, l'environnement ou la ludothèque organisent des événements qui sont ouverts à tous les habitants. La participation à ces animations ne nécessite pas le règlement de l'adhésion, c'est pourquoi nous parlons alors d'usager. L'ensemble de ces animations a accueilli plus de 6 623 usagers.

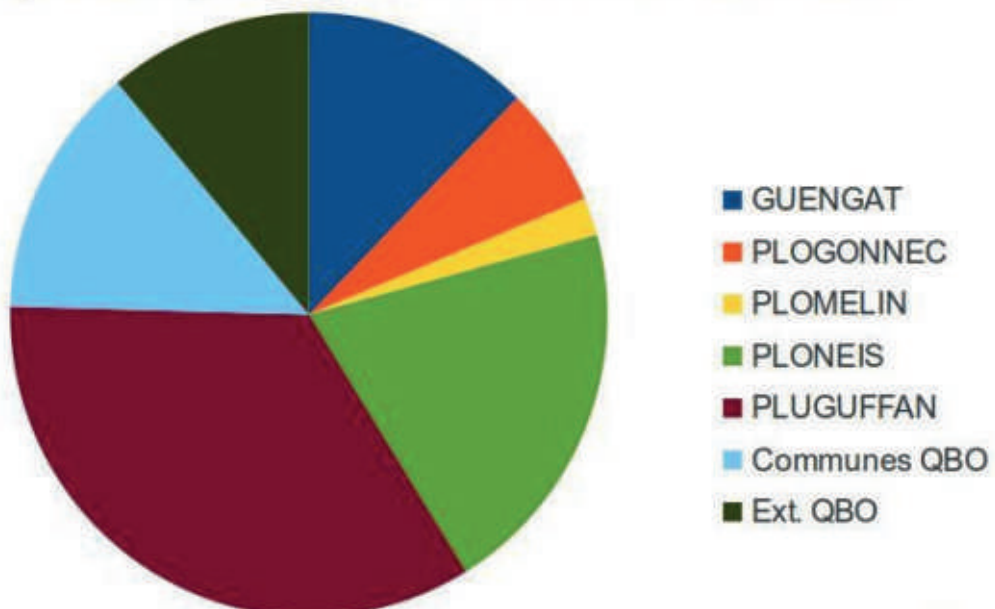
Genre et âge de nos adhérents



Répartition des adhérents par secteur : Année 2024-2025



Répartition géographique des adhérents 2024-2025



LE SOUTIEN ASSOCIATIF



Forum des associations
Samedi 6 septembre 2025 - Plonéis

Le soutien aux associations locales est une action fondatrice de l'Ulamir. La vie associative est un atout primordial pour la cohésion sociale sur nos communes : en tant que Centre Social soutenant les dynamiques collectives et citoyennes, nous ne pouvons que reconnaître et encourager les initiatives porteuses des valeurs d'engagement et d'épanouissement collectif et individuel sur le territoire.

Appui matériel, informatique, administratif

25 travaux d'impression ou de création
26 locations ou emprunts de matériels
10 locations de véhicules
24 fiches de paie réalisées pour des associations locales

Divers services sont disponibles pour soutenir les bénévoles dans la conduite de leurs projets, ou la mise en place de leurs actions :

- location de matériel de sono, vidéoprojecteur,...
- prêt de grilles d'exposition,
- conception et impression de documents,
- soutien à la création d'association,
- soutien au montage de projet ou de dossier de subvention,

- information juridique,
- formation de bénévoles associatifs.



En 2025 le nombre de travaux d'impression (qui représentent une source d'autofinancement pour la structure) et la location-l'emprunt de matériel semblent se stabiliser. Nous prêtons également notre salle de réunion à une association de Plonéis une fois par mois. Enfin, le nombre de fiches de paie réalisées pour des associations locales reste stable.

Le forum des associations

Une fois par an, début septembre, nous organisons le forum des associations sur chacune de nos communes d'intervention en même

temps : Pluguffan, Plomelin, Plonéis, Guengat et Plogonnec. Il se veut un grand rassemblement des associations, où chacun peut, dès la rentrée, découvrir et s'inscrire aux activités de sa commune. Nous avons développé cette manifestation pour en faire un véritable lieu de rencontres et de valorisation des associations. Il est avant tout une vitrine du tissu associatif des communes.

98 associations participantes :

Plogonnec : 17
Guengat : 10
Plonéis : 11
Pluguffan : 28
Plomelin : 32

De plus, il offre une opportunité supplémentaire d'accueillir les nouvelles familles, pour qu'elles prennent le temps de découvrir la dynamique associative de notre territoire.

En 2024, nous avons accueilli 98 associations sur les 5 sites du Forum et avons également participé au forum d'Ergué-Gabéric !



Les actions de formation

Nous avons proposé le jeudi 23 janvier 2025 une soirée de formation



Formation "La gouvernance collégiale : Kesako ?"
23 janvier 2025 - Plonéis

intitulée "**La gouvernance collégiale : Kesako ?**"; animée par Guillaume Hardy de l'Espace associatif Quimper Cornouaille. Les 17 participants ont pu regarder en détail les principes de fonctionnement d'une association collégiale et les conditions à mettre en place pour que cela fonctionne.

différentes techniques et outils contribuant à la participation de tous, quelle que soit l'aisance à l'oral et en groupe de chaque individu.

Le réseau Guid'Asso



Depuis août 2023, l'Ulamir e Bro Glazik est membre du réseau Guid'Asso et labellisée "informateur" afin d'être mieux identifiée comme structure ressources par les associations locales et ainsi mieux répondre à leurs besoins.

Guid'Asso est un réseau d'appui à la vie associative qui souhaite que chaque association, employeuse ou non (même la plus petite), sur n'importe quel territoire, puisse trouver près de chez elle un endroit, une personne pour répondre à ses questions.

Il est composé de structures locales diverses (mairies, institutions, associations,...) qui accueillent, orientent, informent et accompagnent les bénévoles, dirigeants associatifs, porteurs de projet, collectivités... Le service proposé dans ce cadre est accessible à tous, sans condition.

"Guid'Asso" nous permet donc de mettre en avant nos missions de soutien associatif en proposant de manière systématique :

- Une permanence physique, téléphonique et numérique ;
- Orienter le demandeur vers la structure adaptée à ses besoins et faciliter la mise en relation ;
- Connaître les organismes partenaires du territoire ;
- Apporter une information adaptée sur les essentiels de la vie associative ;
- Expliciter les principales démarches obligatoires (création, modification, immatriculation, dissolution) et leurs étapes ;
- Mettre à disposition une documentation de base actualisée ;
- Faire connaître les outils existants (sites, guides, fiches techniques).

Les acteurs impliqués dans ce réseau apportent leurs compétences aux autres membres, c'est ce qui fait sa force !

Depuis 2024, un outil de suivi a été mis en place pour comptabiliser et répertorier les différentes sollicitations de soutien associatif. **20 associations ont été accompagnées par l'Ulamir dans cadre du dispositif Guid'Asso.** Les sujets traités concernaient les projets et activités, la comptabilité – gestion, la vie statutaire et la gestion des conflits. Dans le cadre de ce réseau, les salariés de l'Ulamir ont suivi plusieurs webinaires et ont participé à 2 journées de formation et une rencontre départementale.



Dans le cadre du FDVA 1, nous avons pour projet de proposer (comme en 2023) une journée de formation des bénévoles associatifs à Pluguffan. Faute de financement, nous n'avons pas pu organiser cette rencontre.

En 2026, nous allons à nouveau répondre à l'appel à projet FDVA 1 auprès de la région Bretagne afin de proposer des temps de formation à destination des bénévoles associatifs.

Une seconde soirée de formation sera proposée sur le thème "**Menez des réunions participatives !**" Mardi 10 février 2026 à Guengat. David Chemin, directeur de l'Ulamir, proposera de manière immersive



Rencontre départementale Guid'Asso
6 Juin 2025 - Quimper

LES ACTIVITES DE LOISIRS



Club Tarot
Avril 2025 - Pluguffan

Les activités de loisirs proposées à l'Ulamir contribuent directement à la cohésion sociale sur le territoire : plus que de proposer un catalogue de loisirs où les participants seraient de simples consommateurs, nous proposons des activités variées pour créer du lien. Ces loisirs participent aussi à l'épanouissement individuel des pratiquants, indispensable pour bien vivre sur sa commune.

Les loisirs constituent aussi une belle porte d'entrée pour un engagement plus marqué des habitants sur leur territoire : plusieurs de nos bénévoles, dont certains membres du conseil d'administration ont découvert l'Ulamir par la pratique d'un loisir.

Dans cette optique, nous avons mis en place en 2024 un système d'interlocuteur au sein des loisirs encadrés (à l'image des référents des groupes auto-gérés) afin de favoriser l'implication des adhérents dans l'association : cela a permis de faciliter le dialogue entre les adhérents et l'association, mais surtout de renforcer la cohésion au sein des groupes. Chaque interlocuteur peut proposer des moments de partage durant l'année. Plusieurs groupes se sont donc réunis en dehors de la pratique du loisir en toute convivialité : pot de fin de saison, repas de Noël, activité de remplacement durant les vacances scolaires...

Les loisirs proposés

L'Ulamir propose 16 activités encadrées par des intervenants et 9 activités auto-gérées où les adhérents se rassemblent en autonomie sans intervenant extérieur. Trois nouveaux groupes ont émergé en 2025 : le tarot, les échecs et le chant breton-français "Jiligenn".

340 adhérents (+ 3 %)
25 activités

En 2024-2025, le nombre d'adhérents aux activités de loisirs a augmenté de 3% par rapport à l'année précédente : cela témoigne de la fidélité des adhérents et du bon démarrage des nouvelles activités. À la rentrée 2025, ce nombre se maintient : certaines activités enregistrent une baisse (harpe, arts plastiques, gym enfants) qui est compensée par une hausse sur d'autres activités (marche loisir, club photo, renforcement musculaire, gym d'entretien).

Pour cette nouvelle saison, nous avons proposé 3 activités à Plogonnec, 10 à Guengat, 5 à Plonéis, 4 à Pluguffan, 2 à Ergué-Gabéric et 3 activités sont itinérantes et changent de commune à chaque séance. Sur l'ensemble, 8 sont des activités sportives, 4 sont des activités de bien-être et 13 sont des activités culturelles ou artistiques.

Les faits marquants sur l'année 2025 :

- La coordination des loisirs a été effectuée par Léa Croguennoc pendant la durée du congé maternité d'Anaïs Robert.
- Trois nouveaux groupes auto-gérés ont vu le jour : le tarot à Pluguffan, les échecs à Plogonnec et le chant breton-français à Guengat. Les effectifs sont encourageants pour un démarrage d'activité.
- Clément François assure désormais les cours de gym forme santé sur Ergué-Gabéric et la gym enfant (éveil sportif et multisports) sur Plonéis ;
- Un nouveau créneau de gym d'entretien a été créé le vendredi sur Ergué Gabéric à la demande des adhérentes : il est assuré par Samuel Quééré.
- Pendant la disponibilité de Céline Le Guellec, Gaëlle Feuvrais a animé le yoga sur Plonéis à la rentrée 2025.
- François Hascoët, professeur bénévole de Harpe celtique, se concentre désormais sur les rencontres collectives mensuelles : il n'y a plus de cours individuels.
- Le Club Four à Pain a effectué la végétalisation du dôme du four de

Pluguffan, afin de protéger l'édifice des infiltrations d'eau.

- Plusieurs moments de cohésion ont été proposés au sein des groupes auto-gérés : expositions communes, repas amélioré en fin de saison, repas de Noël, sorties de terrain...

- Le stage ludique d'anglais prévu en avril 2025 a dû être annulé faute d'inscrits : notre demande pour intégrer le stage d'anglais au dispositif Atout sport de QBO a été acceptée et sera effective au Printemps 2026.

Le dispositif TILT !

Talents Idées Loisirs pour le Territoire ! Créé en 2013 pour accompagner les habitants dans la réalisation de leurs projets de loisirs, que ce soit la mise en place d'une activité, d'un événement, d'un atelier ou autre, TILT a pour vocation de créer du lien sur le territoire en fédérant les habitants autour d'un projet commun. Ce dispositif est à l'origine de nos groupes auto-gérés.

En 2025, le dispositif a été sollicité à plusieurs reprises pour la création des groupes auto-gérés mais aussi pour la mise en relation du groupe DZ Eire avec l'ACS de Pluguffan à l'occasion de la St-Patrick. Par ailleurs, Aurélie Chevalier, stagiaire BPJEPS à l'Ulamir depuis novembre 2025 effectue son stage autour de la valorisation de ce dispositif : nous espérons identifier de nouveaux porteurs de projet dans les années à venir.

Les expositions

11 expositions, 5 vernissages
571 visiteurs

Chaque mois, l'Ulamir propose à un artiste ou groupe d'artistes, peu importe la notoriété, d'exposer gratuitement dans notre hall pendant un mois. Un accompagnement est proposé pour la communication (affiches, flyers, cartes de visite, cartons d'invitations... sont réalisés gratuitement). Un vernissage peut être organisé (à la charge de l'exposant).

Proposer à des artistes amateurs d'exposer leur travail a une double

vocation : faire connaître l'artiste aux usagers de l'Ulamir, et inversement, faire connaître l'Ulamir aux visiteurs venant pour l'exposition. Ainsi, ces derniers découvrent un art et des styles différents chaque mois.

Sur l'année 2025, 11 expositions ont été organisées dont 1 de photos, 9 de peintures et 1 de Légo et Playmobil. Sur l'ensemble de ces expositions, 8 étaient d'artistes individuels, 2 étaient de groupes de l'Ulamir, et celle de décembre qui mettait en scène des Lego et Playmobil a été réalisée par Stéphanie Mourrain (ludothécaire à l'Ulamir) et Vincent Goossens.

Enfin, chaque mois nous recevons la visite de l'EHPAD de Ty Marhic et lorsque c'est possible, nous organisons un échange avec l'artiste. C'est dans ce contexte qu'une des résidentes de l'EHPAD a pu elle aussi exposer ses peintures durant l'été 2025.



Échange entre les résidents de l'EHPAD et Marie Dominique Loussouarn
Septembre 2025

Le calendrier pour exposer est complet pour 2026 : nous prenons dès à présent les réservations sur 2027.

Les temps d'échanges

Les temps d'échanges peuvent prendre plusieurs formes, en fonction des envies et opportunités, mais l'idée générale est de provoquer des rencontres, des échanges entre différents publics, avec ou sans intervenants.

**5 temps forts
Environ 1330 participants**

Les principaux temps d'échanges en 2025 :

- **Concert de la St Patrick** en partenariat avec l'ACS de Pluguffan : malgré une bonne participation (plus de 160 visiteurs), l'évènement a rencontré des difficultés : problèmes de sonorisation, interruption des concerts, départ prématuré des visiteurs... Un décalage était visible

entre les attentes des visiteurs, des groupes de musique et du groupe de danse. De plus, nous avons dû nous impliquer financièrement pour proposer les mêmes conditions aux 2 groupes programmés et nous nous retrouvons déficitaires sur ce projet. Cette expérience a cependant permis aux deux associations de mieux se connaître.

- **Après-M' jeux goûter à Ti Lipig** le 17 mai en partenariat avec l'association du quartier de Ti Lipig de Plomelin et de Pluguffan. L'idée était de concilier les missions de soutien du tissu associatif local et de facilitateur de lien social de l'Ulamir et l'envie d'habitants du quartier de connaître ses voisins. L'évènement a remporté un vif succès, car une quarantaine de personnes du quartier (adultes, enfants) se sont rencontrées. Suite à cette rencontre, les habitants ont réactivé l'association de quartier : plusieurs projets émergent déjà !



Après-M' jeux goûter à Ti Lipig
Mai 2025 - Plomelin

- **Les Étapes Enchantées** le samedi 7 juin à Pluguffan en partenariat avec la mairie et en lien avec les adhérents du Club four à pain qui propose des fournées tout au long de la journée. Environ 150 visiteurs se sont succédés, bilan plutôt positif au vu de la météo capricieuse de l'après-midi. Le spectacle conté dans les arbres a séduit les enfants malgré l'absence du technicien son qui rendait la compréhension plus difficile. Le manque de bénévoles a rendu la logistique fastidieuse mais la journée s'est bien déroulée.

- **Aprèm à Rossulien** le samedi 19 juillet 2025 : la demande initiale émanait du groupe de chant Bol d'air qui souhaitait se produire localement. Diverses animations en partenariat avec des associations locales ont été proposées : ainsi les participants ont pu écouter le concert mais également s'initier à la yole, visiter le moulin et découvrir le matelotage tout en dégustant une bonne crêpe. Un évènement privé ayant lieu dans le même temps, des difficultés de

circulation et de stationnement ont été notées, mais avec 180 visiteurs et de nombreux retours positifs, on peut considérer la journée comme une belle réussite.

- **Vide jardin de Plogonnec** le samedi 16 novembre à Plogonnec en partenariat avec la mairie : avec près de 800 visiteurs, la 2ème édition du vide jardin de Plogonnec a été un succès. La forte implication des bénévoles de l'Ulamir et de la commune y est pour beaucoup : que ce soit pour la coordination (avec le travail d'Aurélié Chevalier) ou pour la mise en œuvre. L'évènement regroupait 22 exposants et 18 animations. Malgré l'organisation d'une tombola, nous n'avons pas réussi à couvrir nos frais, mais l'enthousiasme des visiteurs témoigne de la réussite de ce temps fort.

Les stages Atout sport

Ce dispositif porté par QBO, permet aux enfants et ados du territoire de découvrir des activités sportives, culturelles ou scientifiques à un prix accessible pour les familles.

**32 stages sur nos communes
284 enfants participants**

En 2025, nous avons proposé 18 stages de **Musique** avec Philippe Groulard, 4 stages de **Théâtre** avec Sophie Jézéquel et 10 stages **Arts Plastiques** avec Aurélié Le Lay.

Nous observons une légère baisse de participants par rapport aux années précédentes. Cela est en partie dû au renouvellement de groupes d'enfants particulièrement assidus ces dernières années et qui atteignent désormais la limite d'âge. Ces stages permettent aux enfants de nos communes de découvrir un loisir à moindre coût et créent parfois des passions : c'est le cas des Kids Rock, un groupe de musique créé dans le cadre de ces stages et désormais autonome.



Atout sport Musique
Juillet 2025 - Plonéis

L'ENVIRONNEMENT



Balade "plantes comestibles" 6 avril 2016
Guengat - Avril 2016

Depuis 30 ans, l'Ulamir e Bro Glazik déployait de nombreuses actions d'éducation à l'environnement : interventions dans les écoles, espaces jeunes, et centres de loisirs, animations grand public tout au long de l'année, journées thématiques en lien avec des partenaires, club des jeunes explorateurs... Des milliers d'enfants et d'habitants de nos communes ont été sensibilisés par nos actions.

30 ans d'éducation à l'environnement

Nous sommes convaincus que l'éducation à l'environnement passe par l'appropriation, la réflexion, les projets participatifs, la compréhension des enjeux.

Aujourd'hui plus que jamais, face à l'évolution du climat et de la biodiversité, nous continuons de penser que les citoyens ont besoin de comprendre leur environnement, les enjeux de leur territoire et de se préparer aux changements de leurs conditions de vie.

Et pourtant les politiques publiques se désengagent en masse autour

de ces questions environnementales. L'Ulamir n'échappe pas au contexte global où les Centres Sociaux, et plus généralement les associations, sont économiquement fragilisés.

Les administrateurs ont estimé qu'il était impossible de maintenir ce secteur d'activité dont le déficit structurel est alourdi par le désengagement du Département.

Le cœur lourd, ils ont donc décidé de supprimer cette branche d'activité, entraînant le licenciement économique de l'éducatrice à l'environnement. Nous avons déjà réduit le temps de travail, démarché des partenaires et obtenu des financements pour des projets, mais cela n'a pas suffi.

Au printemps 2025, plus de 15 associations d'éducation à l'environnement du Finistère ont alerté leurs réseaux sur la suppression du soutien financier du Conseil départemental du Finistère. car l'impact est lourd et de plusieurs ordres :

- Un effet direct sur leurs actions : recalibrage, annulation d'interventions grand public ainsi

que dans les établissements scolaires.

- Des conséquences financières immédiates avec des effets sur l'emploi : réduction des temps de travail, licenciements économiques.
- Une perte à court terme de dynamique territoriale et de partenariats sur le thème de l'environnement, mais également dans sa dimension économique. En effet, les emplois, les achats, les prestations de nos structures contribuent directement à l'économie locale.

Ces structures ont été reçues par le Conseil Départemental en décembre 2025, à ce jour ce rendez-vous reste sans réponse.

Les préoccupations et les demandes autour des actions d'éducation à l'environnement restent toujours présentes sur nos cinq communes.

Le secteur environnement de l'Ulamir disparaît du paysage local.



Intervention scolaire "Les animaux décomposeurs"
Guengat - Novembre 2022

Voici quelques exemples d'animations qui ont pu avoir lieu ces trente dernières années sur l'une ou l'autre de nos communes :

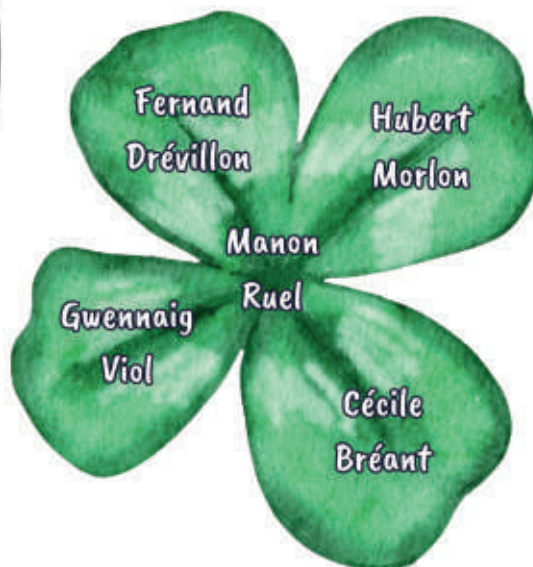
Interventions en milieu scolaire :

- La préhistoire
- La chaîne alimentaire
- La réduction des déchets
- Découverte des arbres
- Jardiner au naturel
- Aménagement de cours d'écoles
- Création d'Aires Terrestres Educatives
- Accompagnement des enseignants sur l'école du dehors

Animations grand public :

- Nuit de la chouette, dont certaines éditions en breton
- Club nature et patrimoine
- Club des jeunes explorateurs
- Réduction des déchets
- Balades sensorielles
- Découverte faune et flore
- Plantes sauvages de mon quartier
- Sensibilisation à la fragilité des insectes
- Empreintes d'animaux
- Flore des sous-bois
- Fabrication de déodorant naturel
- Psychomotricité en pleine nature
- Fabrication de jouets buissonniers.

Un grand merci à celles et ceux qui ont œuvré depuis 1997 sur ce secteur



Ecole du dehors "découverte des petites bêtes"
Pluguffan - Février 2024



Animation grand public - Verger de Penn Allé
Plomelin - Octobre 2010

LES ACCUEILS DE LOISIRS



Printemps de Creach Gwen initiation à la pêche - ALSH Pluguffan - Juillet

L'accueil périscolaire de Guengat

Accueil périscolaire de Guengat (mercredis) :

12 972 heures de présence pour 132 enfants différents

L'accueil de loisirs périscolaire du mercredi se déroule à Guengat, au sein des locaux du Pôle Enfance. Il accueille les enfants de la petite section au CM2, dans un cadre adapté, sécurisé et conçu pour répondre à leurs besoins éducatifs et de loisirs. L'ALSH est ouvert les mercredis scolaires de 7h30 à 18h45, avec une capacité maximale de 49 enfants, encadrés par une équipe de 5 animateurs et d'une directrice. Les temps d'accueil et d'animation sont organisés autour d'activités variées, favorisant l'épanouissement, l'autonomie et le vivre-ensemble. L'équipe d'animation veille à proposer un accompagnement de qualité, respectueux du rythme et des besoins de chaque enfant.

Les accueils de loisirs de Pluguffan et de Guengat

ALSH extrascolaire de Guengat :

Vacances scolaires : 19 524 h de présence pour 202 enfants

ALSH extrascolaire de Pluguffan :

Vacances scolaires : 32 688 h de présence pour 355 enfants

Nos accueils de loisirs extrascolaires proposent un espace d'accueil et d'animations hors temps scolaire, du lundi au vendredi, en journée ou en demi-journée, avec ou sans repas, pour les enfants scolarisés de 2 à 11 ans.

Ils offrent un cadre structuré et bienveillant où chaque enfant peut participer à des activités variées, ludiques, éducatives et sportives, adaptées à ses besoins, à son âge et à son développement, tout en assurant sa sécurité et son bien-être.

Afin de répondre au mieux aux attentes des familles et de faciliter le travail des équipes, des outils de coordination en ligne ont été mis en place. Ces supports collaboratifs ont permis aux animateurs de gagner du temps dans l'organisation des activités, la préparation des projets communs et la planification des rencontres inter-ALSH, comme la sortie à Brest en train ou la journée inter-ALSH à Pluguffan, réunissant plusieurs communes.

Temps forts inter-alsh

Expédition à Landerneau : la sortie inter-ALSH à Landerneau, organisée pour les enfants de plus de 8 ans des accueils de loisirs de Guengat et de Pluguffan, a été une réussite. Après un trajet en bus QUB et en TER, les enfants ont découvert le patrimoine du vieux Landerneau grâce à un livret-jeux et visité la Galerie de Rohan avec l'exposition "1, 2, 3 couleur !". Intéressés et respectueux des consignes, les enfants ont vécu une expérience collective enrichissante favorisant la cohésion du groupe et l'ouverture culturelle.



Expédition à Landerneau
Octobre 2024

Stage "Rouler à vélo" : dans le cadre du Tour de France Féminin, un stage « Savoir rouler à vélo » a été organisé du 7 au 11 juillet 2025 par la SDJES, en partenariat avec le Comité Départemental de Cyclisme. Ce stage a rassemblé 12 enfants de plus de 8 ans et demi : 6 enfants de l'ALSH de Guengat et 6 enfants de l'ALSH de Pluguffan. Pendant ce

stage, les enfants ont appris à mieux maîtriser leur vélo, découvert comment rouler en toute sécurité, respecter les règles de circulation. Ils ont appris à se déplacer en groupe et à devenir plus autonomes. Ce stage leur a aussi permis de prendre confiance en eux et de s'amuser en pratiquant une activité sportive.

Les séances se sont déroulées sur quatre demi-journées au cours de la semaine, sous l'encadrement de Stéphane Gourmelon, éducateur sportif.



Stage "Savoir rouler à vélo"
Juillet 2025

Mini-camp : deux mini-camps communs aux deux ALSH ont été proposés cette année: un séjour "Doudou et sac à dos" prévu pour les enfants de 4,5 à 5,5 ans au camping de Plomodiern (1 jour/1 nuit) qui a malheureusement été annulé faute de participants, un séjour "Explorateurs en bord de mer" pour les enfants de 6 à 8 ans au camping de Plomodiern (4 jours/3 nuits) qui s'est bien déroulé et a rencontré un bel enthousiasme de la part des 11 enfants ayant participé à ce mini-camp.



Mini-camp à Plomodiern
Juillet 2025

Ces mini camps sont des activités accessoires des accueils de loisirs, réservés aux enfants fréquentant nos ALSH. L'objectif de ces séjours est que chaque enfant se fasse de nouveaux copains, vive un temps en dehors du cadre familial, participe à la vie quotidienne du séjour et profite pleinement des animations proposées. Les enfants ont aussi découvert le milieu marin à travers des activités pédagogiques, enrichies

par l'intervention d'une prestataire Mandala, en cohérence avec le projet pédagogique de l'accueil de loisirs.

L'équipe d'animation

La direction des ALSH est assurée par Florence, directrice de l'ALSH de Guengat, et Sylviane, directrice de l'ALSH de Pluguffan, qui intervient également une partie des mercredis. Cette organisation permet d'assurer un cadre pédagogique cohérent et adapté aux besoins des enfants et des familles sur les deux sites, grâce à une coordination régulière, une connaissance des publics accueillis et une continuité dans les projets éducatifs.

Les mercredis périscolaires, l'encadrement est assuré par 4 animateurs en contrat CDII, favorisant une stabilité des équipes et une relation de confiance avec les enfants et les familles.

Lors des petites vacances, deux animatrices des mercredis périscolaires interviennent de manière régulière : une sur le site de Pluguffan et une sur celui de Guengat. Cette organisation permet d'assurer une continuité pédagogique. Pour les périodes de vacances scolaires, le recrutement des animateurs s'effectue principalement en Contrats d'Engagement Éducatif (CEE), ce sont des contrats spécifiques destinés aux personnes qui exercent de façon occasionnelle des fonctions d'animation et d'encadrement dans des accueils collectifs de mineurs, rémunérés à la journée et adaptés aux besoins saisonniers de nos structures.

Le projet pédagogique et les objectifs éducatifs

Le projet pédagogique des accueils de loisirs a été actualisé lors des journées de préparation de l'été 2025, offrant ainsi l'occasion d'enrichir son contenu, de renforcer les projets et de mieux articuler les actions éducatives portées par les équipes d'animation. Les animateurs et animatrices intervenant pendant la période scolaire ont également été associés à cette démarche, à travers des réunions de travail, afin de faire vivre ce projet de manière collective. L'objectif éducatif principal est de favoriser le développement et l'épanouissement de chaque enfant dans un cadre collectif. Cet objectif se décline en trois axes pédagogiques :

- Favoriser le respect, la socialisation, la vie en collectivité, l'autonomie et la coopération.

- Veiller à la sécurité physique, morale et affective des enfants dans toutes les activités et temps de vie.
- Sensibiliser les enfants au respect de l'environnement et aux pratiques éco-citoyennes.

Thématiques ALSH Pluguffan :

Hiver : Voyage à travers le temps

Printemps : A la découverte des animaux, plantes et arbres

Été : Les mondes imaginaires

Toussaint : Mythologie grecque

Noël : Voyage au pays des rêves

Thématiques ALSH Guengat :

Hiver : Faire grandir le soleil

Printemps : Le printemps fleuri

Été : A la découverte du monde

Toussaint : Le secret de la citrouille d'or

Noël : Enquête à Londres

Thématiques périscolaire Guengat :

Janvier → vacances d'Hiver :

Avènement des lumières

Mars → vacances de Printemps :

Vive le Printemps

Mai → début juillet : Bulles de nature

Septembre → vacances de Toussaint :

Les supers héros du respect

Novembre → vacances de Noël :

La magie du petit peuple des forêts

Les Camps Aventure

En 2025, nous avons organisé trois séjours de 5 jours sur la saison estivale pour les jeunes de 9 à 15 ans, chaque camp étant ouvert à 24 jeunes : un camp de base installé au camping municipal d'Arradon dans le Morbihan pour 15 jours du 14 au 25 juillet : "Sur la trace du Guépard" pour des jeunes de 9 à 11 ans et "Ô, capitaine, mon capitaine" du 21 au 25 juillet pour des jeunes de 12 à 15 ans. Un camp au camping Des Genêts à Cancale en Ille et Vilaine du 28 juillet au 1er août : "Le joyau de Cancale" pour des jeunes de 9 à 13 ans.

Camp de base au camping municipal d'Arradon :

2 séjours de 5 jours : 44 participants

Camp au camping "Les Genêts" à Cancale :

1 séjour de 5 jours : 24 participants

Ces trois séjours ont rassemblé 68 participants, offrant à chacun une expérience enrichissante, tant sur le plan personnel que collectif.

Depuis cette année, la Caisse d'Allocations Familiales (CAF) a supprimé la subvention dédiée aux

séjours, qui permettait de proposer une tarification modulée (900 € par camp pour 5 jours). Cette évolution a conduit à solliciter la labellisation des séjours auprès de VACAF afin de permettre aux familles dont le quotient familial est inférieur à 700 € de bénéficier de l'AVE (Aide aux Vacances Enfants) ainsi que du dispositif Pass Colo, destiné aux jeunes de 10 à 12 ans issus de foyers dont le quotient familial est inférieur à 1 500 €. Grâce à ces dispositifs, de nombreuses familles ont pu obtenir un soutien financier facilitant l'accès aux vacances. Cela a contribué à renforcer la mixité sociale et la diversité géographique des participants, avec 28 bénéficiaires du Pass Colo et 1 bénéficiaire de l'AVE.



Ptit dej' au camping
Juillet 2025

La répartition des inscrits témoigne d'un bon ancrage territorial, avec 60 % de jeunes issus des communes de l'ULAMiR et 40 % provenant d'autres communes, confirmant l'attractivité de nos séjours au-delà du territoire des 5 communes. L'ambiance générale a été très positive, marquée par la bonne entente entre les jeunes, l'absence d'incident majeur et une forte dynamique de groupe. L'équipe d'animation, investie et porteuse du projet éducatif, a su créer un climat de confiance, de bienveillance et de plaisir partagé tout au long des séjours. Ces séjours ont pleinement atteint leurs objectifs pédagogiques, favorisant l'autonomie, la vie collective et la découverte, tout en offrant aux jeunes des moments inoubliables et constructifs.



Île aux Moines
Juillet 2025

LA JEUNESSE



L'espace jeunes de Pluguffan en vadrouille
Octobre 2024

Avec le soutien des communes, nous mettons en œuvre un projet d'animation jeunesse sur Pluguffan, Plogonnec et Plonéis. Il ne s'agit pas simplement de l'animation des espaces jeunes, encore moins de la mise en place d'un programme d'activités de consommation.

L'objectif est d'accompagner les jeunes dans leur passage de l'enfance à l'âge adulte dans un esprit de citoyen actif. Les activités, les projets sont au maximum portés par les jeunes eux-mêmes, les encadrants les accompagnent dans leurs démarches et alimentent l'ouverture des jeunes vers la vie locale.

Un travail global

Pour cela, nous nous appuyons notamment sur l'entourage des jeunes, sur les services Enfance-Jeunesse communaux, les écoles publiques et privées, diverses associations locales, et un réseau d'autres structures Jeunesse.

La CAF contribue financièrement à l'action par le versement d'une aide calculée en fonction de la présence des jeunes.

Un partenariat de longue date existe en particulier avec les éducateurs de la prévention spécialisée (Fondation Massé Trévidy). Cela permet une articulation entre la réponse aux besoins individuels des jeunes portés par les éducateurs et le

soutien aux dynamiques collectives proposées par les animatrices.

Ces partenariats constituent le socle de projets communs, d'activités partagées. En mutualisant nos efforts, nous construisons un réseau solide et cohérent, un tissu associatif qui, au-delà de l'épanouissement des jeunes, renforce les liens et multiplie les échanges au sein du territoire.

C'est ensemble que nous œuvrons pour offrir aux ados un accompagnement sur mesure visant à favoriser leur épanouissement et leur intégration.

Le fonctionnement

Le secteur jeunesse repose sur une approche dynamique et participative. Sur le terrain, les animateurs vont à la rencontre des jeunes, pour mieux les connaître et leur proposer de s'impliquer dans la vie de leur commune.

Mis à leur disposition, et aménagés collectivement, les locaux qui leur sont dédiés sont ouverts sur des créneaux de 2 ou 4 heures les mercredis, vendredis et samedis ainsi que pendant les vacances scolaires.

Afin de répondre aux projets, des créneaux peuvent être proposés les vendredis en soirées.

Notre engagement repose sur la promotion d'une dynamique participative, plaçant les individus concernés au cœur de leur propre épanouissement.

Nombre de jeunes en 2024-2025 :

Plogonnec : 37 adhérents
Plonéis : 45 adhérents
Pluguffan : 29 adhérents

TOTAL de 111 jeunes adhérents

Les programmes sont élaborés avec et pour les jeunes. Cette approche génère une belle cohésion au sein des groupes et répond aux attentes de nos différents partenaires. Nous favorisons notamment les activités de découvertes, les projets créatifs, l'implication des adhérents dans les événements communaux.

Les activités intercommunales constituent par ailleurs un axe que nous souhaitons développer, avec pour objectif d'ouvrir de nouvelles opportunités de rencontres et d'expériences.

Au-delà de ces initiatives, les jeunes expriment par ailleurs leur satisfaction de pouvoir se retrouver aussi, à l'espace jeunes, après les cours : "C'est l'occasion de se poser un peu, de partager un goûter, de se divertir."



Un mercredi à l'espace jeunes
Décembre 2025 - Plogonnec

Ce point de rendez-vous est devenu un repère, un lieu de convivialité, d'échanges et de partage de moments informels. L'espace jeunes est ancré dans leur quotidien, il offre un environnement familial où chacun peut développer ses propres habitudes, se faire des amis et créer des liens.

L'Équipe d'Animation

Abigail McCavitt (en remplacement de Severine Barat depuis mars)

anime à Plogonnec et Natacha Raud anime à Plonéis. Elles se partagent les interventions sur Pluguffan qui, depuis plusieurs années, accompagnent plus fortement nos actions jeunesse. En septembre 2025, Abigail a pris le poste de Natacha, et Dimitri Laloué a rejoint l'équipe sur le prolongement de l'arrêt de Severine.

Toutes les personnes intervenues cette année ont enrichi les espaces jeunes et ont permis de proposer des temps d'ouverture et d'animations afin de mieux répondre aux sollicitations des jeunes et à leurs besoins.

2025 l'année de la découverte !

Nouvelle organisation de l'équipe jeunesse avec l'arrivée d'Abigail en mars 2025 et Dimitri en octobre 2025. La rentrée a été un temps de transition entre les deux directeurs/trices. Une vision de l'animation complémentaire, ce qui a permis de concevoir de nouvelles propositions.

L'année 2025 a été marquée par l'investissement des jeunes, notamment dans les actions d'autofinancement pour les espaces jeunes du territoire visant à concrétiser des projets de sorties. Les jeunes de Pluguffan ont eu la chance d'être invités pour le salon du livre et pour le marché de Noël de Pluguffan. Ils y ont vendu des crêpes, des gâteaux et du pop-corn, le tout fait maison.

C'est sur les temps d'accueil entre les vacances scolaires que les jeunes ont appris à fabriquer la pâte, tourner les crêpes et les garnir. Aujourd'hui, une grande majorité des jeunes sont autonomes avec cet outil, ce qui pourra leur servir dans le futur. Des ateliers couture et pâtisserie sont aussi proposés aux jeunes.

Des sorties le samedi sont une découverte depuis septembre. Aller voir le match de foot des copains dans les communes voisines, participer à des festivals

de jeux et de musique, leur permettent de découvrir et d'échanger dans leur territoire.

Les jeunes ont aussi envie de s'impliquer dans les événements du territoire. En juin, les plus grands ont eu l'occasion d'être volontaires lors du festival REVA.

Aela : "Je voulais y aller avec une copine, et Natacha nous a proposé de tenir la buvette. C'était un moment sympa malgré la pluie."

2025 est également riche sur les temps d'intercommunalité, des sorties à la journée durant l'été, des soirées à thème, c'est l'occasion de créer des liens entre les jeunes qui sont souvent dans le même établissement scolaire, mais pas sur le même territoire de vie du quotidien.

Exemples de temps forts en 2025 :
 Patinoire en interco
 Sortie cinéma
 Bénévole festival REVA
 Bénévole Maquillage octobre Rose
 Participation aux marchés de printemps et d'hiver de Pluguffan
 Vente de crêpes et de gâteaux au Salon du livre de Pluguffan
 Stand goûter aux Étapes Enchantées

En 2025 - Gros ZOOM sur La vie du quotidien dans les espaces jeunes - une base pour la germination de projets... Vivre ensemble / Écoute / Jeux / Gestion de conflit / créativité / Règles de vie / Initiatives / Atelier / Implication... Autant de possibilités que d'envies et de besoins dans leur transition humaine... L'adolescence...



Élection des délégués
Janvier 2025 - Plogonnec

En 2025, l'espace jeunes de Plonéis, s'est rapproché des projets menés par le Conseil Municipal des jeunes, notamment en tenant un stand maquillage lors de leur journée Octobre Rose ou lors de la réalisation d'une vidéo pour le financement d'un de leurs projets d'embellissement de la cour d'école.



Stand maquillage à Plonéis
Octobre rose - 2025

De l'année écoulée, nous retiendrons aussi les moments d'échanges entre les jeunes vécus lors des ateliers, rencontres et temps informel.

Riche en découvertes et en réalisations, 2025 a permis de mieux connaître, mettre en place de nouveaux projets et méthodes pédagogiques.

Cette année 2025, a accueilli un grand nombre de nouveaux jeunes.

Ces expériences et toutes les propositions ont contribué à renforcer le sentiment d'appartenance et d'engagement des uns et des autres, au sein des espaces jeunes et de la collectivité.

2026 nous voilà !

Les prochains rendez-vous !

Les idées fusent lorsque l'on évoque les projets de séjours à l'aube de cette nouvelle année. Des camps autour de la mer sont en cours de préparation.



Sortie karting
Février 2026

LA FAMILLE



Fabrication de fanions
EHPAD Plogonnec - Juin 2025

L'ULAMIR développe une mission d'animation collective famille en complémentarité du tissu associatif local qui offre également des activités à destination des adultes, des enfants et des familles réunies.

Les temps d'animation proposés permettent aux familles du territoire de se rencontrer et de créer du lien. Les parents peuvent échanger sur des problématiques familiales rencontrées s'ils le souhaitent. L'accompagnement est différent d'une famille à l'autre : entretien individuel (départ en vacances, prise de rendez-vous au CDAS, plaquette du REAAP, dossier ALSH, etc.), orientation vers des partenaires spécifiques, relais d'information sur la parentalité, soutien téléphonique, mise en relation de parents.

Pour qui ? Pour tous ! Famille, grands-parents, famille monoparentale, femme enceinte, famille recomposée, etc. Toutes les tranches d'âges sont concernées : enfants, adolescents, adultes, retraités, etc.

Les Échappées Belles

Atelier itinérant parent/enfant 0-3 ans
19 familles et 22 ateliers / commune

C'est un espace de jeux, de créativité, de détente et de complicité entre les petits et les grands... Mais surtout un lieu d'échanges pour les parents. Il permet d'accompagner l'enfant dans sa sociabilisation. Cet atelier apporte une valorisation du savoir-faire de l'enfant auprès de ses parents et une visibilité de son évolution dans un groupe. Les parents, quant à eux sont valorisés dans leurs compétences : cela leur permet de s'exprimer et d'échanger sur leurs expériences respectives mais aussi de les conforter dans leur rôle de premier éducateur de l'enfant.

Nous avons constaté une baisse de fréquentation significative ces dernières années sur les ateliers. Ils sont mis en place depuis plus de 15 ans : il nous semblait pertinent de s'interroger collectivement sur la continuité de ce projet. En septembre 2025, les Échappées Belles ont été remplacées par "les mercredis des tout-petits" et "les samedis en famille". Ces deux nouveautés répondent au besoin des familles de notre territoire, identifié lors du diagnostic du centre social.

Les mercredis des tout-petits

6 familles

C'est quoi ? Un moment privilégié pour jouer et s'amuser avec son enfant, rencontrer d'autres parents, prendre son temps, se détendre. On dispose de la ludothèque rien que pour nous ! Cabane, toboggan, jouets d'éveil, dinette, puzzle...

C'est pour qui ? Les familles avec des enfants de 0 à 3 ans accompagnés d'un adulte ou plusieurs (parents, grands-parents, etc.).

C'est quand ? Les mercredis matin d'octobre à mai (hors vacances).

Comment on peut y participer ? Il n'y a pas besoin des s'inscrire !

Ce lieu de rencontre nous permet d'échanger avec les parents sur leurs besoins, difficultés et attentes. Les parents quant à eux cherchent un lieu pour se retrouver hors de chez soi avec d'autres familles.

Les samedis en famille

21 familles

C'est quoi ? Une fois par mois, nous proposons des animations en famille ou en solo le samedi après-midi ! Des ateliers thématiques pour tous les âges : jeux de société, cuisine, yoga ou toutes autres idées pouvant être envisagées.

C'est pour qui ? C'est à destination des habitants de nos communes : toutes les familles peu importe l'âge des enfants, on peut aussi y venir seul ou entre amis.

C'est où ? En itinérance sur les 5 communes.

C'est quand ? Le samedi matin pour les ateliers parents-enfants 0/3 ans et le samedi après-midi pour tous.

Comment on peut y participer ? On peut venir tout au long de l'après-midi.

De septembre à décembre 2025, nous avons proposé 3 rendez-vous à Plomelin, Plogonnec et Pluguffan. La fréquentation moyenne sur les journées

représente environ 25 personnes. Ce premier cycle d'animation rencontre déjà un fort succès, par rapport à son faible temps d'existence.

Les ateliers 0/3 ans du matin, qui sont proposés moins fréquemment que pouvaient l'être "Les Échappées Belles" accueillent 4 à 5 familles à chaque rencontre. Les après-midi sont fréquentés par des familles avec des enfants de 6 à 12 ans et plus ! Les parents et les enfants passent un moment ensemble autour d'une activité : plantation, création d'une mangeoire à oiseaux, bracelets divers, etc.

Les semaines de la petite enfance

31 familles

Les semaines de la petite enfance sont mises en place grâce à une dynamique partenariale sur nos 5 communes. De multiples partenaires des différentes structures petite enfance et enfance y sont associés pour organiser les animations : le multi accueil Plom d'Api, les éducatrices du RPE de QBO, la micro-crèche Aire d'Enfance, la mairie de Plogonnec, etc. La programmation 2025 proposait plusieurs temps autour du spectacle «Jeux de corps» sur les communes (ateliers parents/enfants et récréathèque).

La Récréathèque

Plomelin : 19 familles (fév) et 34 familles (oct)
Plonéis : 28 familles
Guengat : 22 familles
Pluguffan : 42 familles
Pogonnec : 25 familles

Depuis 2018, le lieu d'accueil "La Récréathèque" se déplace sur nos 5 communes. Cette action du secteur famille et de la ludothèque a pour objectifs de créer un lieu de rencontres, d'échanges intercommunaux et intergénérationnels. Durant 2 journées, un espace familial éphémère est proposé à chaque période de vacances scolaires avec plusieurs espaces dans une même salle : jeux de sociétés, parcours de motricité, espace pour les bébés... L'accueil correspond à toutes les tranches d'âge (grands-parents, parents, enfants, espaces jeunes, ALSH,...), nous continuons à faire connaître via les récréathèques la diversité des animations proposées par le Centre Social.

Les sorties en Famille

40 familles / 6 sorties

L'un des premiers impacts du Centre social est de créer du lien entre les personnes en dehors des animations quotidiennes (ateliers parents/enfants, cuisine, Récréathèque...). Lors des sorties, c'est également l'occasion de faire connaître notre projet associatif. Les familles sont ensuite informées par mail de nos actions (temps d'échanges, ateliers...) et plusieurs y participent. Ces actions favorisent la rencontre et les liens entre les familles de nos communes. Elles permettent aux parents et enfants, de profiter de temps libre ensemble.

Les sorties 2025 : ferme équestre de Kéval, les Glénan, le parc animalier du Quinquis, les P'tits Délires, Kingoland et "Noël à Trévarez" ! Ces sorties sont l'occasion d'écouter et prendre en compte les retours des habitants (les besoins, envies...). Ces échanges nous permettent de définir/ajuster nos actions : atelier de soutien à la parentalité, week-end famille, participation à l'Assemblée Générale...



Ferme équestre de Kéval
Juillet 2025

Les week-end famille

7 familles

Le projet du week-end en famille s'est mis en place suite à une sortie familiale à l'île de Sein au cours de l'été 2023. Des familles ont émis le souhait de passer quelques jours sur une île. En effet, le temps passé à Sein a été pour beaucoup une pause paradisiaque : soleil, calme, convivialité, etc. Nous avons essayé de lancer une dynamique en septembre 2023, peu de personnes ont souhaité s'impliquer à ce moment-là. On a fait le choix de mettre de côté le projet et de sensibiliser les familles à cette possibilité de week-end lors des sorties de l'été 2024. Cette fois-ci, un groupe de 7 familles s'est constitué. D'octobre à mai 2025, plusieurs temps ont été mis en place pour concrétiser le projet : rencontres pour échanger, actions d'autofinancement, élaboration

du programme et du budget, logistique. Le groupe de familles et les animatrices sont partis 3 jours à l'île de Batz, hébergé à l'auberge de jeunesse en pension complète. Les participants ont découvert l'île : jardin botanique, phare, plage, visite guidée avec une association locale, rencontre des insulaires, etc. Le week-end a permis de vivre une multitude d'expériences : sortir de sa zone de confort, prendre confiance, s'engager dans un projet, s'adapter, se sentir légitime et vivre ensemble (hébergement et sanitaire collectif, répartition des rôles, respect des autres, et tant de choses!).



Week-end île de Batz
Mai 2025

Les ateliers cuisine

8 ateliers / 23 familles

En atelier cuisine, on échange ses savoirs, on partage des moments de convivialité et on sort du quotidien. Les dates et thématiques sont définies avec les participants en septembre. Les bénévoles ont proposé plusieurs ateliers : kouign amann, tropézienne, St-Honoré, ragoût de homard, pâte à pain, baba de Suzane, caramel au beurre salé, chutney de figue, etc.

Cette année, l'atelier a fonctionné avec une belle dynamique, tous les ateliers étaient complets. Le groupe se renouvelle avec de nouvelles adhésions : 6 en 2025 ! Le ragoût de homard n'y est pas pour rien... Le groupe est constitué de plus de 20 personnes assidues. Nous proposons depuis la rentrée 2025, 2 ateliers sur chaque journée : un le matin et un l'après-midi, avec 8 places pour chaque.

Loto des familles

248 personnes

Le secteur famille et la ludothèque ont organisé leur premier « super loto » ! Le rendez-vous a rencontré un véritable succès avec des joueurs venus de l'ensemble du département. Les retours des participants ont été très positifs : ambiance agréable, accueil chaleureux, lots de qualité, etc. Grâce à cette animation, nous avons récolté 2 000 € de bénéfices qui ont servi à

l'autofinancement des deux secteurs et à l'achat de matériel pédagogique. Nous avons organisé la journée grâce à l'implication de bénévoles de l'Ulamir (membre du conseil d'administration, famille, usagers, etc.).

Les semaines de la parentalité

550 personnes / 28 communes

Les semaines de la parentalité sont portées par QBO dans le cadre de la CTG (Convention Territoire Globale). Le travail en partenariat des différents acteurs permet une dynamique collective durant une quinzaine de jour. Les MPT de Quimper, le centre social de Briec, l'association Graines de Familles, le RPE de QBO, le Centre des Abeilles, etc. proposent à cette occasion un programme commun pour les familles. En 2025, c'est la commune de Plonéis qui a accueilli la journée d'inauguration de la 4e édition des semaines de la parentalité !

« Le RPE proposait de la motricité, la MPT de Penhors a proposé une petite restauration, Graine de Familles de la peinture, l'Ulamir des jeux de société, le kamishibai avec le Centre des Abeilles, les médiathèques (animation multimédia et bébé lecteur), l'espace sensoriel avec Aire d'Enfance, le pentagloss de la Forest Scool autour du feu », les poneys du centre équestre de Plonéis, etc. » Bref, une belle vitrine du territoire !



Semaine de la parentalité
Octobre 2025 - Plonéis

Les enfants sont des princes

Cette année, nous nous sommes rendus à l'EHPAD de Plogonnec avec des bénévoles de l'Ulamir. Nous avons découpé du tissu en triangle pour réaliser de nouvelles guirlandes de fanions. Au-delà de cette activité, les résidents ont pu se retrouver et discuter de leur vie passée. Certaines étaient de très bonnes couturières, d'autres cuisinières, ont pu également discuter jardinage et lecture. Certaines des résidentes étaient impatientes à l'idée de faire un second atelier de découpe. Par la suite, un groupe est venu découvrir les guirlandes pendant le festival, ce fut une belle rencontre intergénérationnelle.

LA LUDOTHÈQUE



Classes à la ludothèque
Octobre 2025

De la quantité...

- Une collection de **1 526 jeux**
- **91 familles adhérentes**, soit 256 adhérents,
- **8 classes de maternelles et 10 classes de primaires**, soit 450 enfants,
- **15 assistantes maternelles**, soit 60 enfants,
- **45 séances** avec les structures pour personnes porteuses de handicap (Papillons blancs, Accueil de jour de Plogonnec et Quimper, ESAT de Plomelin et Landudec), EHPAD, Maisons de retraite et IME (358 usagers),
- **24 soirées jeux**, soit 480 joueurs.

Un lieu...

- **Ressources** : pour les professionnels (animateurs, instituteurs, éducateurs,...), en les accompagnant par des choix de jeux qui profiteront à leur public et pour les autres, par le prêt et le jeu sur place.
- **D'échange et de partage** : entre les parents, les enfants,... pour jouer, discuter, partager des questionnements...
- **De rencontres** : en proposant des animations entre différentes structures (EPHAD, ESAT, Accueil de Loisirs,...)
- **D'animation** : elle permet à tous les publics, quels que soient l'âge ou les compétences des joueurs, de participer à des temps de loisirs adaptés et de bonne qualité.
- **De VIE...** Les gens viennent y chercher toutes sortes d'informations sur les jeux mais pas seulement. Ce qui fait de la ludothèque avant tout un lieu de vie et un point d'échange et d'information supplémentaire sur la commune.

De la qualité...

- des créneaux d'ouverture adaptés à chaque public accueilli,

- du matériel adapté, des jeux de qualité.
- des accueils par une professionnelle à l'écoute et qui connaît les règles, TOUTES les règles !

Les enfants et adultes qui fréquentent ces activités découvrent que les jeux ne s'arrêtent pas au Monopoly et la Bonne Paye et qu'un univers s'ouvre à eux. On y trouve de la stratégie, du hasard, de la folie, de l'adresse mais surtout de la détente et du plaisir.



Tournoi de Mõlkky
Juillet 2025

Tout au long de l'année, ce sont plus de 3 000 personnes qui poussent la porte de la ludo'. Que ce soit en groupe, en famille, entre amis, ils sont venus taquiner du dé, battre les cartes, rigoler, apprendre, devenir stratège, deviner, dessiner, sentir, faire chuter, empiler, encastrier, détruire, donner le biberon, réparer les camions, chanter, glisser, faire de la musique, appuyer sur la sonnette, apprendre des règles, souffler n'est pas jouer, pouponner, tricher, assiéger des villes ennemies, rubikscuber, ... Mais surtout passer un moment de plaisir et de partage.

Parole de joueurs :

Maëlle (35 ans, maman) : *"On aime bien s'y retrouver après avoir récupéré les enfants à l'école. On y prend le goûter et on joue. Les enfants adorent."*

Hugo (4 ans, fan de la piste Lego) : *"Pour faire la course des voitures contre papa. J'ai pas de piste à ma maison !"*

Michèle (65 ans, mamie) : *"C'est compliqué de trouver des activités pour nos petits enfants quand ils ont 5 ans d'écart et ici, ils peuvent jouer chacun de leur côté."*

De l'intercommunalité...

- des "Ludo en balade", pour favoriser le contact sur le terrain avec les familles de nos communes,
- des Soirées jeux pour sortir du quotidien, passer de bons moments et jouer pour les "grands enfants" que nous sommes,
- des Récréathèques : pour associer motricité, jeux pour profiter des vacances,
- des "Samedi en famille" : des activités manuelles, des jeux, des jeux vidéo... De quoi s'amuser sur les communes de l'Ulamir.

Des temps forts sur toute l'année

Organisation et/ou participation à :

- "Soirée Sans Valentin" : 80 personnes avec l'ACS à Pluguffan
- Après-midi jeux à Ti Lipig à Plomelin avec une quarantaine de participants (animation de quartier)
- Marché de l'été et marché de Noël à Pluguffan
- Ludo Bricks à Pluguffan : expo LEGO avec plus de 2 500 visiteurs
- "Les Étapes Enchantées" : animation d'une chasse aux trésors
- Les Plonéziades : animation d'une chasse aux trésors
- Tournoi de Mõlkky interstructures (Ephad, Papillons blancs, AL)
- Journée des Accueils de Loisirs (Guengat et Pluguffan)
- "Les enfants sont des princes"
- Kermesse à l'EPHAD de Plomelin
- Temps forts sur la Parentalité à Ploneis avec plus de 550 participants
- Les Olympiades bleues (EPHAD et Accueil de loisirs) 130 participants
- Vide jardin à Plogonnec
- Salon du livre à Pluguffan



Ludo' Bricks - Pluguffan
Mai 2025

Coup d'envoi réussi des Semaines de la parentalité

● Quelque 550 visiteurs venus de 28 communes différentes : la journée d'inauguration de la 4^e édition des Semaines de la parentalité, samedi, est un succès. Organisés par Quimper Bretagne occidentale (QBO), les temps d'animation et d'échanges pour les parents et les enfants vont se poursuivre dans différentes communes de l'agglomération jusqu'au 19 octobre.

En lien avec plusieurs structures d'animation du territoire, une douzaine d'ateliers ont accueilli les visiteurs, avec ce même challenge : élever des enfants dans un environnement différent de celui de notre propre enfance, suppose des découvertes et des questionnements. Les parents comme les enfants attendent des réponses « pour lesquelles nous avons une offre », fait observer Didier Leroy, vice-président de QBO chargé de la petite enfance et de la jeunesse.

Le succès de cette journée est aussi qualitatif, visible dans l'attitude étonnamment silencieuse de ces

tout-petits, à la fois émerveillés et intimidés par la découverte d'un jeu, de la chevauchée d'un poney ou de la cuisson d'une châtaigne grillée.

Pratique
Renseignements sur le programme des Semaines de la parentalité sur le site internet quimper-bretagne-occidentale.bzh ou par mail à l'adresse contact-parentalite@quimper-bretagne-occidentale.bzh



Parents et enfants ont découvert toute une gamme d'animations et de jeux.

Les camps Aventure de l'Ulamir ont laissé de beaux souvenirs



Les enfants ont apprécié la visite de l'Étoile du Roy, trois-mâts de 47 m, troisième plus grand voilier traditionnel français.

● Cet été, les trois camps Aventure de l'Ulamir e Bro glazik (qui propose des activités aux enfants de Plonéis, Plogonnec, Guengat, Plomelin et Pluguffan), deux à Aradon (56) et un à Cancale (35), ont permis à 68 jeunes d'emmagasiner de beaux souvenirs. Comme la visite, au pied des remparts de Saint-Malo, de l'Étoile du Roy, réplique

d'une frégate corsaire de 1745 ; les pauses gourmandes à la ferme ostréicole de Cancale et à la biscuiterie de la célèbre Maison Guella ; ou encore la randonnée de 15 km sur les sentiers côtiers de l'île aux Moines. Le tout associé aux joies du camping : courses, vaisselle, temps de vivre et de faire connaissance.

Quimper Amitié Peinture expose « Vagabondage au fil de l'eau »

● Ils sont vingt peintres amateurs à partager tous les jeudis matin leur passion à la Maison pour tous d'Érgué-Armel. Leur méthode : choisir une des photos proposées par leur professeur et « l'interpréter en la réinventant, en lui donnant vie au travers de notre émotion et de notre créativité », explique Françoise. Comme cette trace d'algue imprimée dans le sable « que j'imagine devenir vivante, entourée d'éléments de faune et de flore de fonds marins inventés que j'applique par marouflage ».

La quarantaine de toiles exposées donne ce « vagabondage au fil d'eau : l'aventure nous mène à découvrir de jolis rivages, des arbres singuliers, des ponts voire des mal-

sons et dans celles-ci des natures mortes », annonce l'affiche de l'exposition. Le regard singulier de l'artiste sur son sujet invite le visiteur à y porter celui qui lui plaît pour en devenir à son tour créateur.

Pratique
« Vagabondage au fil de l'eau » Hall de l'Ulamir, 33 rue Laennec à Plonéis, jusqu'au 23 octobre. Contacts : Ml. 02 98 91 14 21, mél. contact@ulamir-ebg.org



Les artistes de Quimper Amitié Peinture posent au milieu de leurs toiles.

Un après-midi de navigation à Rossulien, samedi

Plomelin – L'Ulamir organise un « après-midi à Rossulien », samedi, sur le site du Moulin. Tout au long de la journée il est prévu une initiation à la yole, des ateliers de cordages et des concerts de chants marins.

Lorsque le groupe « Bol d'Airs » a sollicité l'Ulamir e Bro Glazik (Union locale d'animation en milieu rural) pour organiser un concert de chants marins, le choix du lieu s'est naturellement porté sur le site de Rossulien.

Léa Croguennec, coordinatrice des activités de loisirs et de la communication à l'Ulamir précise : « Plomelin est la seule des cinq communes où nous intervenons, à bénéficier d'un accès direct à la mer via l'Odéa. On a pris contact avec l'association de la yole de Pen Bleiz qui utilise fréquemment la cale et avec l'association des Meuniers du Rossulien. »

Objets en cordage et art du matelotage

Les visiteurs pourront s'initier à l'aviron et à des balades gratuites en yole pour toute la famille. L'équipage, composé d'un barreur et de deux rameurs, membres de l'association Pen Bleiz, pourra emmener quatre passagers lors de chaque traversée. De retour à la cale, ils découvriront l'art du matelotage et pourront admirer la confection d'objets à partir de cordages, proposés à la vente.

À partir de 15 h, le groupe « Bol d'Airs », composé de trente choristes et sept musiciens, interprètera un

répertoire varié : chants marins, chansons populaires d'hier et d'aujourd'hui, et airs traditionnels évoquant le rivier et le voyage. « Nous aurons même quelques chansons en anglais pour que les touristes puissent chanter avec nous », précise Alain Rouillet, choriste du groupe.

Visite et vente de produits du moulin

Parallèlement, les Meuniers du Rossulien offriront des visites du moulin et proposeront à la vente des crêpes préparées avec la farine du moulin, ainsi que des gâteaux bretons et du fer au bié noir aromatisé au lambig de la Distillerie des Meuniers de Plomelin. Selon André Fappant, administrateur de l'Ulamir, le succès de cet événement pourrait mener à le reconstruire chaque été, il existe une « réelle volonté des Plomelinois de créer une animation à la cale ».

À noter que le moulin sera ouvert aux visiteurs tous les mercredis et dimanches de 14 h à 18 h durant l'été.

Samedi, de 14 h à 17 h au moulin et à la cale du Rossulien, Karamidiés, 29 700 Plomelin. Buvette et petite restauration sur place.



Alain Rouillet (Bol d'Airs), Nolène Batawy (Pen Bleiz), André Fappant (Ulamir, Bol d'Airs), Georgia Estary (Pen Bleiz), Léa Croguennec (Ulamir) et Christine Lanard (des Meuniers du Rossulien) ont contribué à l'organisation de cet après-midi d'animations.

L'après-midi jeux organisé par l'Ulamir a réuni une quarantaine de personnes

● Samedi après-midi, l'Ulamir e Bro Glazik (Union locale d'animation en milieu rural), centre social itinérant, s'était associé à l'association des quartiers de Ti Lipig, à Plomelin et Pluguffan, pour proposer un après-midi ludique jeux-goûter en plein air, au square de Ti Lipig. Stéphanie, ludothécaire, et Léa, coordinatrice des activités de loisirs à l'Ulamir, ont débarrassé le camion itinérant une collection de jeux de société pour petits et grands. L'objectif était de concilier les missions de soutien du tissu associatif local et l'envie d'habitants du quartier de mieux connaître ses voisins.

L'événement a remporté un vif succès, car une quarantaine de personnes (adultes et enfants) se sont rencontrées, certains pour la première fois.

Les habitants de Ti Lipig (Plomelin et Pluguffan) ont ainsi décidé de se réunir le 18 juin dans une des sal-

les communales de Plomelin afin de réactiver l'association de quartier, dont un des buts est de favoriser et réaliser les échanges et les liens entre les habitants de tous âges.



Après-midi jeux à Ti Lipig autour du camion itinérant de l'Ulamir.

« Plusieurs requêtes émergent déjà, dont celle de pouvoir rejoindre en toute sécurité, à pied ou à vélo, la future voie verte reliant Pluguffan et le centre ville de Quimper », annonce Léa.

Un portrait du territoire riche en enseignements

L'Ulamir e Bro Glazik travaille sur le renouvellement de son projet centre social
Dans ce cadre, QBO a missionné le cabinet Compas pour réaliser une étude du territoire des cinq communes. Elle était présentée le samedi.

● Samedi avait lieu la salle socioculturelle, une restitution de l'étude menée pour le compte de l'Ulamir basé à Plonéis, par Hervé Guéry, directeur du Compas, cabinet spé-

cialisé dans les données de territoire. Le centre social s'appuiera sur cette analyse pour affiner son projet général, en cours de révision. Le Compas intervient régulièrement sur le territoire de Quimper Bretagne occidentale (QBO) et en connaît les caractéristiques. Les municipalités des cinq communes de l'Ulamir (Plomelin, Pluguffan, Plonéis, Guengat et Plogonnec) étaient présentes ou représentées. À Pluguffan, cinq élus dont Alain Decourchelle le maire, se sont montrés intéressés, et c'est au total trente personnes qui ont assisté à la présentation de ce « portrait de ter-

Logements sous-occupés, inégalités de genre
En préambule, Hervé Guéry a proposé un quiz de cinq questions à l'assistance, portant sur les théma-

tiques que le sociologue allait ensuite développer : le logement, l'éducation, l'emploi, la mobilité et le vieillissement. « Vous vivez les territoires, vous les connaissez », indique le directeur du Compas avant de détailler et commenter les chiffres pour susciter des pistes nouvelles de politiques sociales. Hervé Guéry a posément exposé quelques constats qui deviennent, dès lors qu'ils sont ignorés, des impensés : l'augmentation du nombre de logements occupés par une seule personne, la persistance des inégalités de genre, notamment sur les conditions de vieillissement et la représentation de la monoparentalité. Sur la mobilité, le directeur a battu en brèche « la ridicule idée que des hordes de personnes venues d'autres régions envahissent la Bretagne ». Une matinée instructive.

PLOGONNEC

Les enfants sont des princes : toutes les générations s'y mettent

Chaque année à Plogonnec, les grands moyens sont déployés pour faire de la journée Les enfants sont des princes une fête exceptionnelle. Cette année, elle aura lieu mercredi 30 juillet. Outre les animations et nombreuses activités proposées du matin au soir, aucun détail n'est oublié.

Et que serait une fête sans décoration ? C'est pourquoi les rues du centre bourg vont se parer de fanions et guirlandes en cours de réalisation par les bénévoles de l'Ulamir et les résidents de l'Ehpad du Steir à Plogonnec.

Ce mercredi 9 juillet, quatre d'entre eux (Françoise, Lisa, Odette et Ginette) tracent des patrons, découpent des tissus de toutes les couleurs sans faiblir. « Une partie des

tissus a été donnée par les habitants de Plogonnec. Certains ont également découpé des triangles chez eux. Trente mètres ont déjà été réalisés la semaine dernière, trente autres : aujourd'hui », explique Cindy Le Saux, référente famille à l'Ulamir. Objectif final : 105 m de fanions soit une douzaine de guirlandes qui doivent résister aux vents et aux intempéries. « Une guirlande est à l'essai depuis la fin du mois de juin sur le toit de l'Ulamir à Plonéis », précise Cindy Le Saux.

Pratique

Les enfants sont des princes dans le bourg de Plogonnec, mercredi 30 juillet de 10 h à 19 h. Programme détaillé sur quimper-bretagne-occidentale.bzh



Les résidents de l'Ehpad du Steir confectionnent 105 m de guirlande destinés à décorer le bourg lors de la journée Les enfants sont des princes mercredi 30 juillet.

PLUGUFFAN

Depuis avril, Abigail McCavitt anime l'espace jeunes



Abigail McCavitt (à gauche) à l'espace jeunes de Pluguffan avec Joohiana et Edwin.

Depuis le mois d'avril, Abigail McCavitt, 28 ans, assure la direction et l'animation de l'espace jeunes de Pluguffan, situé rue de Cornouaille et géré par l'Ulamir (union locale d'animation en milieu rural). La jeune femme, née en Grande-Bretagne, est engagée depuis huit ans dans l'éducation populaire. Elle occupait un poste à Rennes avant son arrivée à Quimper en septembre 2024.

Partager sa passion pour l'histoire

« Je suis encore en phase de découverte mais je me retrouve bien dans les valeurs incarnées par l'Ulamir, étant également investie dans les Scouts et guides de France. J'aimerais continuer à proposer des sorties éducatives, que ce soit à la SPA, à la Banque alimentaire ou à Emmaüs, car cela correspond à mes valeurs », souligne Abigail.

Passionnée par l'histoire et le monde gothique, Abigail souhaite partager cet univers avec les jeunes. Elle a notamment organisé des escapes game et jeux de rôle sur cette thématique lors de la semaine du 28 avril au 2 mai. Elle a ensuite accompagné les jeunes à la fête médiévale de Loconan samedi 3 mai, où ils ont pu observer des animations de rue et les costumes reconstitués d'époque.

L'espace jeunes est un lieu d'écoute pour les 11-17 ans. Vient ensuite les soirées et les projets pour encourager les découvertes et organiser possiblement des séjours. À la fin du mois, ils participeront au marché du printemps le 23 mai à Pluguffan, où ils tiendront un stand de petites créations. Le week-end du 24 et 25 mai, ils confectionneront des crêpes dans le cadre de l'expo Lego®.

PLOGONNEC

L'atelier cuisine de l'Ulamir a ses adeptes

Une bonne odeur saute aux narines quand on arrive dans la salle dédiée à l'atelier cuisine organisé une fois par mois par l'Ulamir. Ce vendredi soir, le repas de fin de saison mijote pour une soirée festive qui regroupe une bonne douzaine de participantes. Elles ont cuisiné tout l'après-midi un ragout de homard, une paloua aux framboises et des amuse-bouches. Le tout sous la houlette de leur « chef », Martine Cariou. « Je ne suis pas chef cuisinier de métier mais professeur en économie familiale et sociale. »

Les ateliers mensuels, essentiellement de la pâtisserie : kouign-amann, tartelette, pâte à choux, Saint-Honoré... les difficultés n'effraient pas les apprentis qui emportent leurs réalisations à la maison. « C'est la famille qui est contente de nous voir revenir avec de bonnes choses. Et on les refait pour les repas de famille », s'enthousiasme Marie-Thérèse, adhérente de la première heure. Les savoir-faire et la qualité de la cuisine sont reconnus puisque ce sont les membres de l'atelier qui sont sollicités pour cuisiner chaque année à l'occasion des vœux du maire et de l'assemblée générale de l'Ulamir.

Essentiellement de la pâtisserie

Martine est tombée dans la marmite il y a douze ans, quand l'atelier a été créé par le centre social Ulamir. D'abord itinérant il s'est fixé à Plogonnec. « Le local et les conditions matérielles sont idéales ici », explique Cindy Le Saux, référente famille du centre social. Au programme, des

Pratique

Les ateliers reprennent en septembre. Tarif : 12 €/atelier. À partir de 26 ans ; possibilité de venir en famille avec des enfants à partir de 8 ans. Contact : melcindy@ulamir-csb.org ; tél. 07 82 70 88 95.



Cathy, Maryvonne et Odette suivent la cuisson du ragout de homard sous l'œil expert de Martine, la « chef cuisinier » des adeptes.

Stéphanie Mourrain, ludothécaire et salariée de l'Ulamir, et Vincent Goossens, de Brickouest, annoncent un événement qui va rassembler petits et grands à Pluguffan : une expo Lego® !



PLUGUFFAN

Une expo Lego® les 24 et 25 mai à la salle Allende

Ça va briquer fort les 24 et 25 mai à Pluguffan ! La salle Salvador-Allende va en effet accueillir une exposition Lego®, où certains des meilleurs briqueurs de l'Ouest présenteront leurs créations démentes. De nombreuses activités sont au programme.

Des passionnés de briques, petits et grands

« L'entreprise tend vers le développement adulte », rappelle la salariée de l'Ulamir (union locale d'animation en milieu rural). Cette dernière s'est associée à Brickouest, association de passionnés de briques du Grand Ouest, dont un des membres est le Pluguffanais Vincent Goossens, qui possède une collection Lego® des années 1990. Il donne ses indications. « Brickouest est une association comptant une soixantaine de membres allant de l'adolescent jusqu'au retraité avec des familles acheminées des briques. Nous sommes reconnus par la société Lego®, avec laquelle nous avons un partenariat pour proposer à chaque manifestation un stand caritatif afin d'offrir des boîtes de Lego® aux enfants hospitalisés. »

Dioramas, puzzle géant, monde Lego®...

L'exposition comptera une vingtaine d'exposants qui auront chacun leur diorama (mise en scène

thématique) : Star Wars®, Le Far-west, village et architecture, etc. De nombreuses animations rythmeront les deux journées : concours de rapidité de construction de Lego®, puzzle participatif de 1000 pièces, création d'un monde Lego® sur inscription préalable pour les 8/14 ans. Dans l'inventaire, également : un espace Duplo® pour les jeunes enfants, ainsi qu'un espace boutique et des jeux vidéo en manzantine. Stéphanie Mourrain prépare cet événement depuis environ 18 mois. « J'ai entraîné mes yeux à trouver les pièces manquantes de Lego®. Comme tout le monde ! », sourit-elle en recherchant ce qu'elle aurait oublié de dévoiler. « Sûrement des surprises ! »

Pratique

Expo Lego®, salle socioculturelle Salvador-Allende. Samedi 24 mai, de 10 h à 19 h. Dimanche 25 mai, de 10 h à 18 h. Tarifs : 12 € pour les plus de 8 ans, 1 € pour les 7 à 7 ans, gratuit pour les moins de 3 ans.

« Cette année, l'expo Lego® remplacera notre usuelle fête du jeu. C'est une envie de changer un peu », annonce Stéphanie Mourrain, la ludothécaire estimée à Pluguffan, qui occupe une partie de la Maison de l'enfance Jules-Verne. La brique est populaire auprès de toutes les générations.

Dimitri Laloué est le nouveau directeur de l'espace jeunes

Sur le parvis de la résidence Saint-Cuffan, quelques bombes de peintures chevauchent un skate. Pas de doute, des jeunes ont investi la place. « L'espace jeunes a cet avantage d'être en plein centre. Mais on ne serait pas contre un endroit situé près des infrastructures de loisirs », commence Dimitri Laloué, nouveau directeur de l'espace jeunes. L'animateur de 34 ans a intégré l'Ulamir et Bro Glazik le 1^{er} octobre et dirige les espaces jeunes de Pluguffan et Plogonnec. Diplômé de la filière animation, il a récemment obtenu un Brevet universitaire Carrières sociales. « Ce complément de formation me permet de toucher un public plus large, de bien comprendre les mécanismes de l'éducation populaire et de mettre en œuvre davantage de projets », explique-t-il.

Deux fonctionnements

L'animateur accueille chaque semaine les jeunes de 11 à 17 ans qui souhaitent discuter, proposer un projet ou participer à une sortie. « Nous avons deux fonctionnements : un accueil libre et un temps plus structuré qui peut se dérouler hors les murs. Par exemple, nos adolescents participent régulièrement à des événements sur la commune. Mon rôle est de les accompagner vers leur future vie citoyenne ». Ce mois-ci, les jeunes sont accueillis chaque mercredi et samedi de 14 h à

18 h. Des soirées à thème sont organisées certains vendredis, suivant la demande. Un programme de sorties a été bâti pour occuper les congés des fêtes de fin d'année.

Pratique

Pour en savoir plus : tél. 05 02 26 73 93 ; Facebook : Ulamir - Bro Glazik.



Mercredi, seuls des garçons étaient présents à l'espace jeunes mais plusieurs filles fréquentent le lieu, tient à rassurer Dimitri Laloué, le nouveau directeur.

GUENGAT

Les enfants de l'accueil de loisirs ont « fait grandir le soleil »

Les vacances sont très actives à l'accueil de loisirs où un programme diversifié a été mis en place. La semaine dernière, pour célébrer Imbolc, fête celtique pour le retour des jours qui s'allongent, les enfants ont contribué à « faire grandir le soleil », avec des jeux et des créations en pâte à sel. Autre temps fort, la visite de la Jumenterie de Cornouaille à Bric pour goûter du lait de jument et observer les chevaux de trait bretons. «



Les enfants ont « fait grandir le soleil » avec de la pâte à sel.

Cinéma et raquette cette semaine

Cette semaine, les plus de 6 ans emprunteront un bus de la Quib pour voir « A vol d'oiseau » au cinéma Katorza à Quimper. Les plus grands découvriront à leur tour la Jumenterie de Cornouaille, et un regroupement avec

le club de loisirs de Clohars-Fouenan sera l'occasion de jeux en commun et de balades en forêt, avec dégustation de raquette à midi.

★ PROJET ASSOCIATIF 2025 ~ 2029

Nos OBJECTIFS

Favoriser

l'émancipation

Permettre l'accès aux loisirs à la culture et aux droits pour tous et par tous

Développer le lien social

Encourager l'action collective



Des valeurs humanistes articulant l'individuel et le collectif

ULAMIR

e Bro Glazik

depuis 1983

Agir pour l'évolution du territoire

Adapter l'offre au vieillissement de la population

Développer la visibilité sur le territoire

Conforter l'existant et l'adapter

Nos PERSPECTIVES



ÉDUCATION POPULAIRE

CENTRE SOCIAL



- ★ Plomelin
- ★ Pluguffan
- ★ Plonéis
- ★ Guengat
- ★ Plogonnec